

Numer P/26/012985

Miejscowość Kalisz

Data 25-02-2026

WARUNKI PRZYŁĄCZENIA

DO SIECI ELEKTROENERGETYCZNEJ ENERGA-OPERATOR SA

Oddział w Kaliszu

1. Przyłączany obiekt:
Nazwa: budynek mieszkalny - jednorodzinny dwulokalowy - lokal nr 2
Adres (Nr działki): Kalisz, ul. Sławomira Czerwińskiego
gm. Kalisz, działka numer 72/9
2. Grupa przyłączeniowa: grupa V
3. Moc przyłączeniowa: 6.5 kW
4. Miejsce przyłączenia:
GPZ - Kalisz Północ [01006]
Linia 15 kV Linia 62100 PIn p.21 - Cent p.2 [SN1-01006/21]
Stacja SN/nn Kalisz Żelazna 25 [10126]
Obwód nn Linia - Stawiszyńska 65 [NN1-10126/05]
Obiekt Obwód [nN] Linia - Stawiszyńska 65 [NN1-10126/05]
5. Miejsce dostarczania energii elektrycznej:
zaciski prądowe na ostatniej listwie zaciskowej w szafce pomiarowej w kierunku instalacji odbiorcy;
6. Rodzaj przyłącza: kablowe
7. Zakres prac niezbędnych do realizacji przyłączenia oraz wymagania w zakresie wyposażenia niezbędnego do współpracy z siecią:
 - 7.1. Zakres inwestycji realizowanych przez ENERGA-OPERATOR SA
 - 7.1.1. Urządzenia WN i SN:
 - nie dotyczy
 - 7.1.2. Stacja transformatorowa:
 - nie dotyczy
 - 7.1.3. Urządzenia nn:
 - a) w zakresie przyłącza:
 - pobudować szafkę kablową - pomiarową z linii o której jest mowa w pkt. 7.1.3b, przy granicy działki, przy linii rozgraniczającej z drogą dojazdową
 - b) w zakresie rozbudowy sieci:
 - pobudować kabel typu NA2XY (YAKXS) o przekroju minimum 4x70mm² w kierunku przyłączanego obiektu
 - 7.1.4. Wyposażenie urządzeń, instalacji lub sieci, niezbędne do współpracy z siecią, do której instalacje lub sieci są przyłączane:
 - nie dotyczy
 - 7.1.5. Zabezpieczenie sieci przed zakłóceniami elektrycznymi powodowanymi przez urządzenia, instalacje lub sieci wnioskodawcy:
 - Zainstalowane urządzenia i instalacje nie mogą wprowadzać zakłóceń do sieci rozdzielczej. Obciążenie winno być rozłożone równomiernie na poszczególne fazy. W przypadku posiadania urządzeń lub instalacji mogących wprowadzić zakłócenia do sieci rozdzielczej należy zastosować odpowiednie urządzenia eliminujące wprowadzanie zakłóceń
 - 7.1.6. Dostosowanie przyłączanych urządzeń, instalacji lub sieci do systemów sterowania dyspozytorskiego:
 - nie dotyczy
 - 7.1.7. Demontaże:
 - nie dotyczy
- 7.2. Zakres inwestycji realizowanych przez Podmiot Przyłączany:
 - Odbiorca przygotowuje zalicznikową linię zasilającą (ZLZ) oraz instalację odbiorczą
8. Wymagany stopień skompensowania mocy biernej:
tgφ QI: 0.4
tgφ QIV: 0
9. Wymagania dotyczące układu pomiarowo-rozliczeniowego i systemu pomiarowo-rozliczeniowego:
 - 9.1. Miejsce zainstalowania:
wolnostojące złącze kablowo-pomiarowe
 - 9.2. Rodzaj i prąd znamionowy oraz miejsce usytuowania zabezpieczenia przedlicznikowego / głównego:
wyłącznik nadmiarowo - prądowy bez członu zwarciovego (ogranicznik mocy) o prądzie znamionowym 16 A, zainstalowane w szafce pomiarowej
 - 9.3. Sposób pomiaru: bezpośredni
 - 9.4. Rodzaj mierzonej energii: Energia elektryczna czynna pobrana, Moc maksymalna pobrana, Straty nieobecne/ pomijalnie małe

- 9.5. Przystosowanie układu pomiarowo-rozliczeniowego do systemów zdalnego odczytu danych pomiarowych
- 9.6. Wymagania dodatkowe:
- Dla pomiaru pośredniego lub półpośredniego, zastosować odpowiednie przekładniki i listwę kontrolno-pomiarową a w obwodach wtórnych pomiaru wykonać zabezpieczenie obwodów napięciowych liczników oraz optyczną sygnalizację zaniku napięcia.
 - Dla poszczególnych etapów budowy przewidzieć pomiar dostosowany do poboru mocy.
 - Urządzenia pomiarowe winny być osłonięte i przystosowane do oplombowania.
 - Wymagania techniczne dla układów transmisji danych pomiarowych określone są w Instrukcji Ruchu i Eksploatacji Sieci Dystrybucyjnej ENERGA–OPERATOR SA
 - inne:
10. Dane dotyczące sieci oraz parametry w zakresie elektroenergetycznej automatyki zabezpieczeniowej i systemowej
- 10.1. Dotyczy sieci o napięciu do 1 kV:
- Układ sieci TN-C
 - Napięcie znamionowe sieci 0,4 kV
 - Maksymalny prąd zwarcia w sieci 26 kA
Rzeczywistą wartość prądu zwarcia oblicza projektant.
 - System ochrony od porażeń Samoczynne wyłączenie zasilania
- 10.2. Dotyczy sieci o napięciu powyżej 1 kV:
- Sposób pracy punktu neutralnego sieci -
 - Napięcie znamionowe sieci - kV
 - Prąd zwarcia doziemnego - A
 - Czas wyłączenia zwarcia doziemnego - s
 - Moc zwarcia na szynach 15 kV - MVA
 - Czas wyłączenia zwarcia wielofazowego - s
- w stacji 110/15 kV GPZ Kalisz Północ
- Rzeczywistą wartość prądu zwarcia wielofazowego oblicza projektant na podstawie mocy zwarcia.
- System ochrony od porażeń uziemienie ochronne
- 10.3. Inne:
11. Dane znamionowe urządzeń, instalacji i sieci oraz dopuszczalne graniczne parametry ich pracy
- | Rodzaj urządzenia/instalacji/sieci | Napięcie znam. [kV] | Moc znam. [kW] | Prąd rozruchu [A] |
|------------------------------------|---------------------|----------------|-------------------|
| | | | |
12. Inne ustalenia:
- 12.1. Dotyczy projektu budowlanego:
- Dokumentację techniczną sieci elektroenergetycznej/przyłącza należy uzgodnić na etapie projektowania w Rejonie Dystrybucji w Kaliszu.
 - Przy opracowaniu Dokumentacji Technicznej należy w maksymalny sposób uwzględnić realizację zadania w technologii PPN (Prace Pod Napięciem)
- 12.2. Dotyczy współpracy ruchowej:
- nie dotyczy
- 12.3. Dotyczy umowy o przyłączenie:
- nie dotyczy
- 12.4. Inne wymagania:
- nie dotyczy
13. Użytkowane urządzenia elektryczne powinny spełniać wymagania określone w obowiązujących przepisach dotyczących kompatybilności elektromagnetycznej.
14. Przy realizacji niniejszych warunków przyłączenia należy uwzględnić wymagania określone w Instrukcji Ruchu i Eksploatacji Sieci Dystrybucyjnej obowiązującej na terenie działania ENERGA-OPERATOR SA.
15. Standardy jakościowe energii elektrycznej określa Rozporządzenie Ministra Gospodarki z dnia 4 maja 2007 roku (Dz.U. Nr 93 poz. 623 z 2007 r.).
ENERGA-OPERATOR SA nie zapewnia bezprzerwowej dostawy energii do sieci elektroenergetycznej dla ww. obiektu. Należy liczyć się z możliwością przerw w dostawie energii elektrycznej. Bezprzerwową dostawę energii elektrycznej można zapewnić jedynie poprzez zainstalowanie własnego źródła energii (np. agregatu prądotwórczego, urządzenia UPS, itp.) po uprzednim uzgodnieniu warunków jego instalacji z ENERGA-OPERATOR SA Oddział w Kaliszu
16. Zawarcie umowy o przyłączenie stanowi podstawę do rozpoczęcia realizacji prac projektowych i budowlano-montażowych, na zasadach określonych w tej umowie. Projekt umowy o przyłączenie stanowi załącznik do niniejszych warunków.
17. Warunki przyłączenia są ważne 2 lata od dnia ich doręczenia.
Po zawarciu umowy o przyłączenie warunki przyłączenia ważne są w okresie obowiązywania umowy o przyłączenie.
18. Działając na podstawie art. 7 ust. 14 ustawy z dnia 10 kwietnia 1997 roku – Prawo energetyczne (Dz. U. nr 54 poz. 348 z późn.

zm.) w związku z art. 34 ust. 3 pkt 3 ustawy z dnia 7 lipca 1994 roku (Dz. U. nr 89 poz. 414 z późn. zm.) ENERGA-OPERATOR SA oświadcza, że zapewni dostawę energii dla obiektu przyłączanego:

- po przyłączeniu obiektu do sieci elektroenergetycznej na podstawie niniejszych warunków przyłączenia oraz w oparciu o umowę o przyłączenie, jaka zostanie zawarta pomiędzy Podmiotem Przyłączanym a ENERGA – OPERATOR SA,
- po zawarciu umowy o świadczenie usług dystrybucji lub umowy kompleksowej.

Niniejsze oświadczenie jest oświadczeniem w rozumieniu art. 34 ust. 3, pkt. 3 ustawy - Prawo budowlane.

Zdobych Piotr

OPRACOWAŁ

tel. 625002437

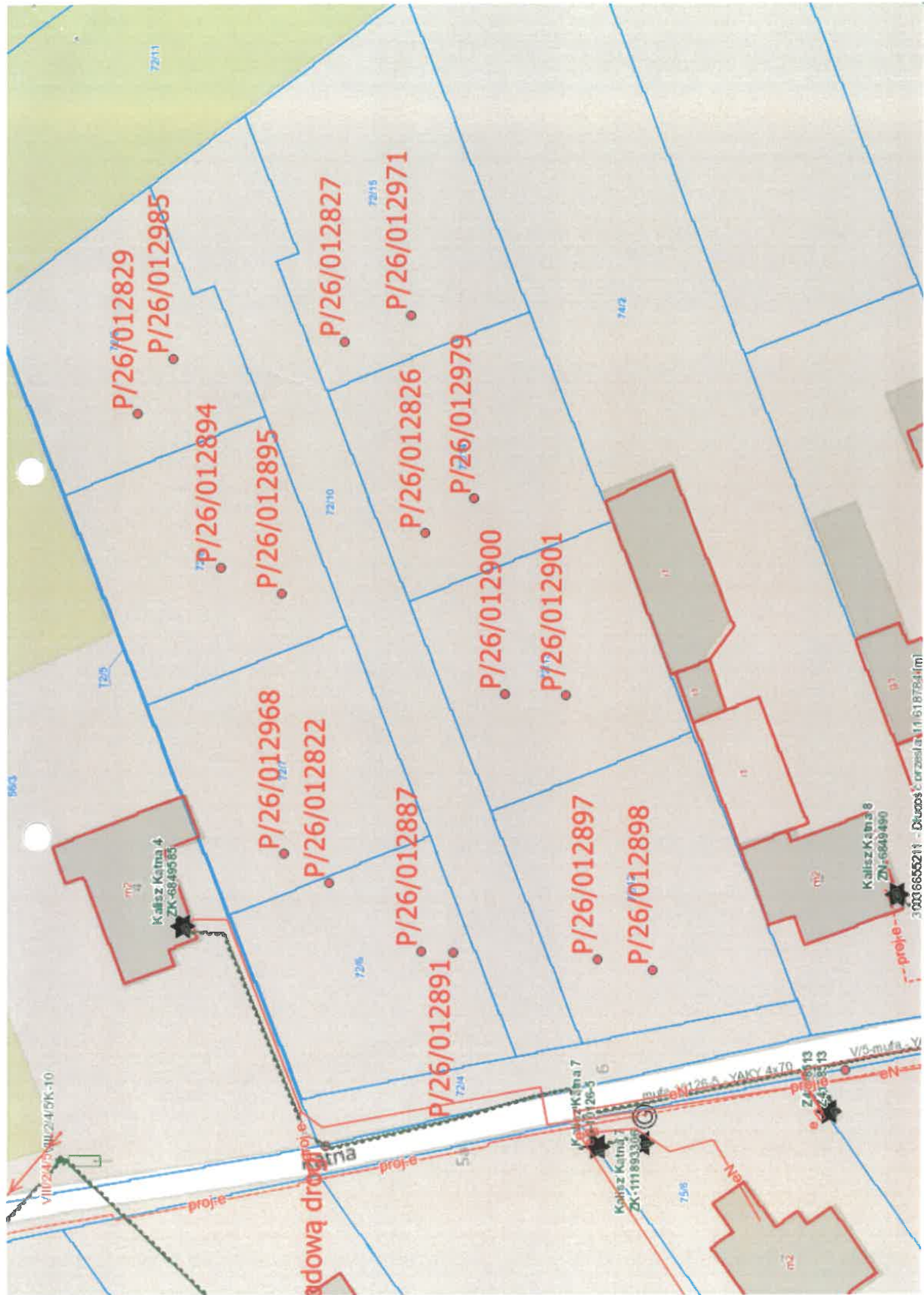
ZATWIERDZIŁ

Otrzymują:

1. Wnioskodawca
2. ENERGA-OPERATOR SA Oddział w Kaliszu Rejon Dystrybucji w Kaliszu
ul. Wojska Polskiego 35, 62-800 Kalisz

Dyrektor
Rejonu Dystrybucji w Kaliszu

Maciej K



P/26/012829
P/26/012985
P/26/012894
P/26/012895
P/26/012827
P/26/012971
P/26/012826
P/26/012979
P/26/012900
P/26/012901
P/26/012968
P/26/012822
P/26/012887
P/26/012891
P/26/012897
P/26/012898

Kalisz Katna 4
ZK-6849585

Kalisz Katna 8
ZK-6649490

Kalisz Katna 7
ZK-111893306

VII/24-3-01/24/5K-10

V/5-mufa-V

30036655211 - Długość torze (zł) 11618754 (m)

Numer P/26/012827

Miejscowość Kalisz

Data 24-02-2026

WARUNKI PRZYŁĄCZENIA**DO SIECI ELEKTROENERGETYCZNEJ ENERGA-OPERATOR SA****Oddział w Kaliszu**

1. Przyłączany obiekt:
Nazwa: budynek mieszkalny - jednorodzinny dwulokalowy- lokal nr 1
Adres (Nr działki): Kalisz, ul. Sławomira Czerwińskiego
gm. Kalisz, działka numer 72/15
2. Grupa przyłączeniowa: grupa V
3. Moc przyłączeniowa: 6.5 kW
4. Miejsce przyłączenia:
GPZ - Kalisz Północ [01006]
Linia 15 kV Linia 62100 Płn p.21 - Cent p.2 [SN1-01006/21]
Stacja SN/nn Kalisz Żelazna 25 [10126]
Obwód nn Linia - Stawiszyńska 65 [NN1-10126/05]
Obiekt Obwód [nN] Linia - Stawiszyńska 65 [NN1-10126/05]
5. Miejsce dostarczania energii elektrycznej:
zaciski prądowe na ostatniej listwie zaciskowej w szafce pomiarowej w kierunku instalacji odbiorcy;
6. Rodzaj przyłącza: kablowe
7. Zakres prac niezbędnych do realizacji przyłączenia oraz wymagania w zakresie wyposażenia niezbędnego do współpracy z siecią:
 - 7.1. Zakres inwestycji realizowanych przez ENERGA-OPERATOR SA
 - 7.1.1. Urządzenia WN i SN:
 - nie dotyczy
 - 7.1.2. Stacja transformatorowa:
 - nie dotyczy
 - 7.1.3. Urządzenia nn:
 - a) w zakresie przyłącza:
 - pobudować szafkę kablową - pomiarową z linii o której jest mowa w pkt. 7.1.3b, przy granicy działki, przy linii rozgraniczającej z drogą dojazdową
 - b) w zakresie rozbudowy sieci:
 - pobudować kabel typu NA2XY (YAKXS) o przekroju minimum 4x70mm² w kierunku przyłączanego obiektu
 - 7.1.4. Wyposażenie urządzeń, instalacji lub sieci, niezbędne do współpracy z siecią, do której instalacje lub sieci są przyłączane:
 - nie dotyczy
 - 7.1.5. Zabezpieczenie sieci przed zakłóceniami elektrycznymi powodowanymi przez urządzenia, instalacje lub sieci wnioskodawcy:
 - Zainstalowane urządzenia i instalacje nie mogą wprowadzać zakłóceń do sieci rozdzielczej. Obciążenie winno być rozłożone równomiernie na poszczególne fazy. W przypadku posiadania urządzeń lub instalacji mogących wprowadzić zakłócenia do sieci rozdzielczej należy zastosować odpowiednie urządzenia eliminujące wprowadzanie zakłóceń
 - 7.1.6. Dostosowanie przyłączanych urządzeń, instalacji lub sieci do systemów sterowania dyspozytorskiego:
 - nie dotyczy
 - 7.1.7. Demontaże:
 - nie dotyczy
- 7.2. Zakres inwestycji realizowanych przez Podmiot Przyłączany:
 - Odbiorca przygotowuje zalicznikową linię zasilającą (ZLZ) oraz instalację odbiorczą
8. Wymagany stopień skompensowania mocy biernej:
tgφ QI: 0.4
tgφ QIV: 0
9. Wymagania dotyczące układu pomiarowo-rozliczeniowego i systemu pomiarowo-rozliczeniowego:
 - 9.1. Miejsce zainstalowania:
wolnostojące złącze kablowo-pomiarowe
 - 9.2. Rodzaj i prąd znamionowy oraz miejsce usytuowania zabezpieczenia przedlicznikowego / głównego:
wyłącznik nadmiarowo - prądowy bez członu zwarciovego (ogranicznik mocy) o prądzie znamionowym 16 A, zainstalowane w szafce pomiarowej
 - 9.3. Sposób pomiaru: bezpośredni
 - 9.4. Rodzaj mierzonej energii: Energia elektryczna czynna pobrana, Moc maksymalna pobrana, Straty nieobecne/ pomijalnie małe

9.5. Przystosowanie układu pomiarowo-rozliczeniowego do systemów zdalnego odczytu danych pomiarowych

9.6. Wymagania dodatkowe:

- a) Dla pomiaru pośredniego lub półpośredniego, zastosować odpowiednie przekładniki i listwę kontrolno-pomiarową a w obwodach wtórnych pomiaru wykonać zabezpieczenie obwodów napięciowych liczników oraz optyczną sygnalizację zaniku napięcia.
- b) Dla poszczególnych etapów budowy przewidzieć pomiar dostosowany do poboru mocy.
- c) Urządzenia pomiarowe winny być osłonięte i przystosowane do oplombowania.
- d) Wymagania techniczne dla układów transmisji danych pomiarowych określone są w Instrukcji Ruchu i Eksploatacji Sieci Dystrybucyjnej ENERGA-OPERATOR SA
- e) inne:

10. Dane dotyczące sieci oraz parametry w zakresie elektroenergetycznej automatyki zabezpieczeniowej i systemowej

10.1. Dotyczy sieci o napięciu do 1 kV:

- a) Układ sieci TN-C
- b) Napięcie znamionowe sieci 0,4 kV
- c) Maksymalny prąd zwarcia w sieci 26 kA
Rzeczywistą wartość prądu zwarcia oblicza projektant.
- d) System ochrony od porażeń Samoczynne wyłączenie zasilania

10.2. Dotyczy sieci o napięciu powyżej 1 kV:

- a) Sposób pracy punktu neutralnego sieci -
- b) Napięcie znamionowe sieci - kV
- c) Prąd zwarcia doziemnego - A
- d) Czas wyłączenia zwarcia doziemnego - s
- e) Moc zwarcia na szynach 15 kV - MVA
- f) Czas wyłączenia zwarcia wielofazowego - s

w stacji 110/15 kV GPZ Kalisz Północ

Rzeczywistą wartość prądu zwarcia wielofazowego oblicza projektant na podstawie mocy zwarcia.

- g) System ochrony od porażeń uziemienie ochronne

10.3. Inne:

11. Dane znamionowe urządzeń, instalacji i sieci oraz dopuszczalne graniczne parametry ich pracy

Rodzaj urządzenia/instalacji/sieci	Napięcie znam. [kV]	Moc znam. [kW]	Prąd rozruchu [A]

12. Inne ustalenia:

12.1. Dotyczy projektu budowlanego:

- Dokumentację techniczną sieci elektroenergetycznej/przyłącza należy uzgodnić na etapie projektowania w Rejonie Dystrybucji w Kaliszu.

- Przy opracowaniu Dokumentacji Technicznej należy w maksymalny sposób uwzględnić realizację zadania w technologii PPN (Prace Pod Napięciem)

12.2. Dotyczy współpracy ruchowej:

- nie dotyczy

12.3. Dotyczy umowy o przyłączenie:

- nie dotyczy

12.4. Inne wymagania:

- nie dotyczy

13. Użytkowane urządzenia elektryczne powinny spełniać wymagania określone w obowiązujących przepisach dotyczących kompatybilności elektromagnetycznej.

14. Przy realizacji niniejszych warunków przyłączenia należy uwzględnić wymagania określone w Instrukcji Ruchu i Eksploatacji Sieci Dystrybucyjnej obowiązującej na terenie działania ENERGA-OPERATOR SA.

15. Standardy jakościowe energii elektrycznej określa Rozporządzenie Ministra Gospodarki z dnia 4 maja 2007 roku (Dz.U. Nr 93 poz. 623 z 2007 r.).

ENERGA-OPERATOR SA nie zapewnia bezprzerwowej dostawy energii do sieci elektroenergetycznej dla ww. obiektu. Należy liczyć się z możliwością przerw w dostawie energii elektrycznej. Bezprzerwową dostawę energii elektrycznej można zapewnić jedynie poprzez zainstalowanie własnego źródła energii (np. agregatu prądotwórczego, urządzenia UPS, itp.) po uprzednim uzgodnieniu warunków jego instalacji z ENERGA-OPERATOR SA Oddział w Kaliszu

16. Zawarcie umowy o przyłączenie stanowi podstawę do rozpoczęcia realizacji prac projektowych i budowlano-montażowych, na zasadach określonych w tej umowie. Projekt umowy o przyłączenie stanowi załącznik do niniejszych warunków.

17. Warunki przyłączenia są ważne 2 lata od dnia ich doręczenia.

Po zawarciu umowy o przyłączenie warunki przyłączenia ważne są w okresie obowiązywania umowy o przyłączenie.

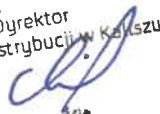
18. Działając na podstawie art. 7 ust. 14 ustawy z dnia 10 kwietnia 1997 roku – Prawo energetyczne (Dz. U. nr 54 poz. 348 z późn.

zm.) w związku z art. 34 ust. 3 pkt 3 ustawy z dnia 7 lipca 1994 roku (Dz. U. nr 89 poz. 414 z późn. zm.) ENERGA-OPERATOR SA oświadcza, że zapewni dostawę energii dla obiektu przyłączanego:

- po przyłączeniu obiektu do sieci elektroenergetycznej na podstawie niniejszych warunków przyłączenia oraz w oparciu o umowę o przyłączenie, jaka zostanie zawarta pomiędzy Podmiotem Przyłączanym a ENERGA – OPERATOR SA,
- po zawarciu umowy o świadczenie usług dystrybucji lub umowy kompleksowej.

Niniejsze oświadczenie jest oświadczeniem w rozumieniu art. 34 ust. 3, pkt. 3 ustawy - Prawo budowlane.

Zdobyh Piotr
OPRACOWAŁ
tel. 625002437

ZATWIERDZIŁ
Dyrektor
Rejonu Dystrybucji w Kaliszu

Maciej Kit

Otrzymują:

1. Wnioskodawca
2. ENERGA-OPERATOR SA Oddział w Kaliszu Rejon Dystrybucji w Kaliszu
ul. Wojska Polskiego 35, 62-800 Kalisz



Numer P/26/012971

Miejscowość Kalisz

Data 25-02-2026

WARUNKI PRZYŁĄCZENIA**DO SIECI ELEKTROENERGETYCZNEJ ENERGA-OPERATOR SA****Oddział w Kaliszu**

1. Przyłączany obiekt:
Nazwa: budynek mieszkalny - jednorodzinny dwulokalowy - lokal nr 2
Adres (Nr działki): Kalisz, ul. Sławomira Czerwińskiego
gm. Kalisz, działka numer 72/15
2. Grupa przyłączeniowa: grupa V
3. Moc przyłączeniowa: 6.5 kW
4. Miejsce przyłączenia:
GPZ - Kalisz Północ [01006]
Linia 15 kV Linia 62100 Pln p.21 - Cent p.2 [SN1-01006/21]
Stacja SN/nn Kalisz Żelazna 25 [10126]
Obwód nn Linia - Stawiszyńska 65 [NN1-10126/05]
Obiekt Obwód [nN] Linia - Stawiszyńska 65 [NN1-10126/05]
5. Miejsce dostarczania energii elektrycznej:
zaciski prądowe na ostatniej listwie zaciskowej w szafce pomiarowej w kierunku instalacji odbiorcy;
6. Rodzaj przyłącza: kablowe
7. Zakres prac niezbędnych do realizacji przyłączenia oraz wymagania w zakresie wyposażenia niezbędnego do współpracy z siecią:
 - 7.1. Zakres inwestycji realizowanych przez ENERGA-OPERATOR SA
 - 7.1.1. Urządzenia WN i SN:
- nie dotyczy
 - 7.1.2. Stacja transformatorowa:
- nie dotyczy
 - 7.1.3. Urządzenia nn:
 - a) w zakresie przyłącza:
- pobudować szafkę kablową - pomiarową z linii o której jest mowa w pkt. 7.1.3b, przy granicy działki, przy linii rozgraniczającej z drogą dojazdową
 - b) w zakresie rozbudowy sieci:
- pobudować kabel typu NA2XY (YAKXS) o przekroju minimum 4x70mm² w kierunku przyłączanego obiektu
 - 7.1.4. Wyposażenie urządzeń, instalacji lub sieci, niezbędne do współpracy z siecią, do której instalacje lub sieci są przyłączane:
- nie dotyczy
 - 7.1.5. Zabezpieczenie sieci przed zakłóceniami elektrycznymi powodowanymi przez urządzenia, instalacje lub sieci wnioskodawcy:
- Zainstalowane urządzenia i instalacje nie mogą wprowadzać zakłóceń do sieci rozdzielczej. Obciążenie winno być rozłożone równomiernie na poszczególne fazy. W przypadku posiadania urządzeń lub instalacji mogących wprowadzić zakłócenia do sieci rozdzielczej należy zastosować odpowiednie urządzenia eliminujące wprowadzanie zakłóceń
 - 7.1.6. Dostosowanie przyłączanych urządzeń, instalacji lub sieci do systemów sterowania dyspozytorskiego:
- nie dotyczy
 - 7.1.7. Demontaże:
- nie dotyczy
- 7.2. Zakres inwestycji realizowanych przez Podmiot Przyłączany:
- Odbiorca przygotowuje zalicznikową linię zasilającą (ZLZ) oraz instalację odbiorczą
8. Wymagany stopień skompensowania mocy biernej:
tgφ QI: 0.4
tgφ QIV: 0
9. Wymagania dotyczące układu pomiarowo-rozliczeniowego i systemu pomiarowo-rozliczeniowego:
 - 9.1. Miejsce zainstalowania:
wolnostojące złącze kablowo-pomiarowe
 - 9.2. Rodzaj i prąd znamionowy oraz miejsce usytuowania zabezpieczenia przedlicznikowego / głównego:
wyłącznik nadmiarowo - prądowy bez członu zwarciovego (ogranicznik mocy) o prądzie znamionowym 16 A, zainstalowane w szafce pomiarowej
 - 9.3. Sposób pomiaru: bezpośredni
 - 9.4. Rodzaj mierzonej energii: Energia elektryczna czynna pobrana, Moc maksymalna pobrana, Straty nieobecne/ pomijalnie małe

- 9.5. Przystosowanie układu pomiarowo-rozliczeniowego do systemów zdalnego odczytu danych pomiarowych
- 9.6. Wymagania dodatkowe:
- Dla pomiaru pośredniego lub półpośredniego, zastosować odpowiednie przekładniki i listwę kontrolno-pomiarową a w obwodach wtórnych pomiaru wykonać zabezpieczenie obwodów napięciowych liczników oraz optyczną sygnalizację zaniku napięcia.
 - Dla poszczególnych etapów budowy przewidzieć pomiar dostosowany do poboru mocy.
 - Urządzenia pomiarowe winny być osłonięte i przystosowane do oplombowania.
 - Wymagania techniczne dla układów transmisji danych pomiarowych określone są w Instrukcji Ruchu i Eksploatacji Sieci Dystrybucyjnej ENERGA-OPERATOR SA
 - inne:
10. Dane dotyczące sieci oraz parametry w zakresie elektroenergetycznej automatyki zabezpieczeniowej i systemowej
- 10.1. Dotyczy sieci o napięciu do 1 kV:
- Układ sieci TN-C
 - Napięcie znamionowe sieci 0,4 kV
 - Maksymalny prąd zwarciov w sieci 26 kA
Rzeczywistą wartość prądu zwarciovego oblicza projektant.
 - System ochrony od porażeń Samoczynne wyłączenie zasilania
- 10.2. Dotyczy sieci o napięciu powyżej 1 kV:
- Sposób pracy punktu neutralnego sieci -
 - Napięcie znamionowe sieci - kV
 - Prąd zwarcia doziemnego - A
 - Czas wyłączenia zwarcia doziemnego - s
 - Moc zwarciova na szynach 15 kV - MVA
 - Czas wyłączenia zwarcia wielofazowego - s
- w stacji 110/15 kV GPZ Kalisz Północ
- Rzeczywistą wartość prądu zwarcia wielofazowego oblicza projektant na podstawie mocy zwarciovej.
- System ochrony od porażeń uziemienie ochronne
- 10.3. Inne:
11. Dane znamionowe urządzeń, instalacji i sieci oraz dopuszczalne graniczne parametry ich pracy
- | Rodzaj urządzenia/instalacji/sieci | Napięcie znam. [kV] | Moc znam. [kW] | Prąd rozruchu [A] |
|------------------------------------|---------------------|----------------|-------------------|
| | | | |
12. Inne ustalenia:
- 12.1. Dotyczy projektu budowlanego:
- Dokumentację techniczną sieci elektroenergetycznej/przyłącza należy uzgodnić na etapie projektowania w Rejonie Dystrybucji w Kaliszu.
 - Przy opracowaniu Dokumentacji Technicznej należy w maksymalny sposób uwzględnić realizację zadania w technologii PPN (Prace Pod Napięciem)
- 12.2. Dotyczy współpracy ruchowej:
- nie dotyczy
- 12.3. Dotyczy umowy o przyłączenie:
- nie dotyczy
- 12.4. Inne wymagania:
- nie dotyczy
13. Użytkowane urządzenia elektryczne powinny spełniać wymagania określone w obowiązujących przepisach dotyczących kompatybilności elektromagnetycznej.
14. Przy realizacji niniejszych warunków przyłączenia należy uwzględnić wymagania określone w Instrukcji Ruchu i Eksploatacji Sieci Dystrybucyjnej obowiązującej na terenie działania ENERGA-OPERATOR SA.
15. Standardy jakościowe energii elektrycznej określa Rozporządzenie Ministra Gospodarki z dnia 4 maja 2007 roku (Dz.U. Nr 93 poz. 623 z 2007 r.).
ENERGA-OPERATOR SA nie zapewnia bezprzerwowej dostawy energii do sieci elektroenergetycznej dla ww. obiektu. Należy liczyć się z możliwością przerw w dostawie energii elektrycznej. Bezprzerwową dostawę energii elektrycznej można zapewnić jedynie poprzez zainstalowanie własnego źródła energii (np. agregatu prądotwórczego, urządzenia UPS, itp.) po uprzednim uzgodnieniu warunków jego instalacji z ENERGA-OPERATOR SA Oddział w Kaliszu
16. Zawarcie umowy o przyłączenie stanowi podstawę do rozpoczęcia realizacji prac projektowych i budowlano-montażowych, na zasadach określonych w tej umowie. Projekt umowy o przyłączenie stanowi załącznik do niniejszych warunków.
17. Warunki przyłączenia są ważne 2 lata od dnia ich doręczenia.
Po zawarciu umowy o przyłączenie warunki przyłączenia ważne są w okresie obowiązywania umowy o przyłączenie.
18. Działając na podstawie art. 7 ust. 14 ustawy z dnia 10 kwietnia 1997 roku – Prawo energetyczne (Dz. U. nr 54 poz. 348 z późn.

zm.) w związku z art. 34 ust. 3 pkt 3 ustawy z dnia 7 lipca 1994 roku (Dz. U. nr 89 poz. 414 z późn. zm.) ENERGIA-OPERATOR SA oświadcza, że zapewni dostawę energii dla obiektu przyłączanego:

- po przyłączeniu obiektu do sieci elektroenergetycznej na podstawie niniejszych warunków przyłączenia oraz w oparciu o umowę o przyłączenie, jaka zostanie zawarta pomiędzy Podmiotem Przyłączanym a ENERGIA – OPERATOR SA,
- po zawarciu umowy o świadczenie usług dystrybucji lub umowy kompleksowej.

Niniejsze oświadczenie jest oświadczeniem w rozumieniu art. 34 ust. 3, pkt. 3 ustawy - Prawo budowlane.

Zdobych Piotr
OPRACOWAŁ
tel. 625002437

ZATWIERDZIŁ

Dyrektor
Rejonu Dystrybucji w Kaliszu


Maciej Kit

Otrzymują:

1. Wnioskodawca
2. ENERGIA-OPERATOR SA Oddział w Kaliszu Rejon Dystrybucji w Kaliszu
ul. Wojska Polskiego 35, 62-800 Kalisz



Numer P/26/012891

Miejscowość Kalisz

Data 24-02-2026

WARUNKI PRZYŁĄCZENIA**DO SIECI ELEKTROENERGETYCZNEJ ENERGA-OPERATOR SA****Oddział w Kaliszu**

1. Przyłączany obiekt:
Nazwa: budynek mieszkalny - jednorodzinny dwulokalowy nr 2
Adres (Nr działki): Kalisz, ul. Sławomira Czerwińskiego
gm. Kalisz, działka numer 72/6
 2. Grupa przyłączeniowa: grupa V
 3. Moc przyłączeniowa: 6.5 kW
 4. Miejsce przyłączenia:
GPZ - Kalisz Północ [01006]
Linia 15 kV Linia 62100 Pln p.21 - Cent p.2 [SN1-01006/21]
Stacja SN/nn Kalisz Żelazna 25 [10126]
Obwód nn Linia - Stawiszyńska 65 [NN1-10126/05]
Obiekt Obwód [nN] Linia - Stawiszyńska 65 [NN1-10126/05]
 5. Miejsce dostarczania energii elektrycznej:
zaciski prądowe na ostatniej listwie zaciskowej w szafce pomiarowej w kierunku instalacji odbiorcy;
 6. Rodzaj przyłącza: kablowe
 7. Zakres prac niezbędnych do realizacji przyłączenia oraz wymagania w zakresie wyposażenia niezbędnego do współpracy z siecią:
 - 7.1. Zakres inwestycji realizowanych przez ENERGA-OPERATOR SA
 - 7.1.1. Urządzenia WN i SN:
- nie dotyczy
 - 7.1.2. Stacja transformatorowa:
- nie dotyczy
 - 7.1.3. Urządzenia nn:
 - a) w zakresie przyłącza:
- pobudować szafkę kablową - pomiarową z linii o której jest mowa w pkt. 7.1.3b, przy granicy działki, przy linii rozgraniczającej z drogą dojazdową
 - b) w zakresie rozbudowy sieci:
- pobudować kabel typu NA2XY (YAKXS) o przekroju minimum 4x70mm² w kierunku przyłączanego obiektu
 - 7.1.4. Wyposażenie urządzeń, instalacji lub sieci, niezbędne do współpracy z siecią, do której instalacje lub sieci są przyłączane:
- nie dotyczy
 - 7.1.5. Zabezpieczenie sieci przed zakłóceniami elektrycznymi powodowanymi przez urządzenia, instalacje lub sieci wnioskodawcy:
- Zainstalowane urządzenia i instalacje nie mogą wprowadzać zakłóceń do sieci rozdzielczej. Obciążenie winno być rozłożone równomiernie na poszczególne fazy. W przypadku posiadania urządzeń lub instalacji mogących wprowadzić zakłócenia do sieci rozdzielczej należy zastosować odpowiednie urządzenia eliminujące wprowadzanie zakłóceń
 - 7.1.6. Dostosowanie przyłączanych urządzeń, instalacji lub sieci do systemów sterowania dyspozytorskiego:
- nie dotyczy
 - 7.1.7. Demontaże:
- nie dotyczy
 - 7.2. Zakres inwestycji realizowanych przez Podmiot Przyłączany:
- Odbiorca przygotowuje zalicznikową linię zasilającą (ZLZ) oraz instalację odbiorczą
8. Wymagany stopień skompensowania mocy biernej:
tgφ QI: 0.4
tgφ QIV: 0
9. Wymagania dotyczące układu pomiarowo-rozliczeniowego i systemu pomiarowo-rozliczeniowego:
 - 9.1. Miejsce zainstalowania:
wolnostojące złącze kablowo-pomiarowe
 - 9.2. Rodzaj i prąd znamionowy oraz miejsce usytuowania zabezpieczenia przedlicznikowego / głównego:
wyłącznik nadmiarowo - prądowy bez członu zwarciovego (ogranicznik mocy) o prądzie znamionowym 16 A, zainstalowane w szafce pomiarowej
 - 9.3. Sposób pomiaru: bezpośredni
 - 9.4. Rodzaj mierzonej energii: Energia elektryczna czynna pobrana, Moc maksymalna pobrana, Straty nieobecne/ pomijalnie małe

9.5. Przystosowanie układu pomiarowo-rozliczeniowego do systemów zdalnego odczytu danych pomiarowych

9.6. Wymagania dodatkowe:

- a) Dla pomiaru pośredniego lub półpośredniego, zastosować odpowiednie przekładniki i listwę kontrolno-pomiarową a w obwodach wtórnych pomiaru wykonać zabezpieczenie obwodów napięciowych liczników oraz optyczną sygnalizację zaniku napięcia.
- b) Dla poszczególnych etapów budowy przewidzieć pomiar dostosowany do poboru mocy.
- c) Urządzenia pomiarowe winny być osłonięte i przystosowane do oplombowania.
- d) Wymagania techniczne dla układów transmisji danych pomiarowych określone są w Instrukcji Ruchu i Eksploatacji Sieci Dystrybucyjnej ENERGA-OPERATOR SA
- e) inne:

10. Dane dotyczące sieci oraz parametry w zakresie elektroenergetycznej automatyki zabezpieczeniowej i systemowej

10.1. Dotyczy sieci o napięciu do 1 kV:

- a) Układ sieci TN-C
- b) Napięcie znamionowe sieci 0,4 kV
- c) Maksymalny prąd zwarcia w sieci 26 kA
Rzeczywistą wartość prądu zwarcia oblicza projektant.
- d) System ochrony od porażeń Samoczynne wyłączenie zasilania

10.2. Dotyczy sieci o napięciu powyżej 1 kV:

- a) Sposób pracy punktu neutralnego sieci -
- b) Napięcie znamionowe sieci - kV
- c) Prąd zwarcia doziemnego - A
- d) Czas wyłączenia zwarcia doziemnego - s
- e) Moc zwarcia na szynach 15 kV - MVA
- f) Czas wyłączenia zwarcia wielofazowego - s

w stacji 110/15 kV GPZ Kalisz Północ

Rzeczywistą wartość prądu zwarcia wielofazowego oblicza projektant na podstawie mocy zwarciaowej.

- g) System ochrony od porażeń uziemienie ochronne

10.3. Inne:

11. Dane znamionowe urządzeń, instalacji i sieci oraz dopuszczalne graniczne parametry ich pracy

Rodzaj urządzenia/instalacji/sieci	Napięcie znam. [kV]	Moc znam. [kW]	Prąd rozruchu [A]

12. Inne ustalenia:

12.1. Dotyczy projektu budowlanego:

- Dokumentację techniczną sieci elektroenergetycznej/przyłącza należy uzgodnić na etapie projektowania w Rejonie Dystrybucji w Kaliszu.

- Przy opracowaniu Dokumentacji Technicznej należy w maksymalny sposób uwzględnić realizację zadania w technologii PPN (Prace Pod Napięciem)

12.2. Dotyczy współpracy ruchowej:

- nie dotyczy

12.3. Dotyczy umowy o przyłączenie:

- nie dotyczy

12.4. Inne wymagania:

- nie dotyczy

13. Użytkowane urządzenia elektryczne powinny spełniać wymagania określone w obowiązujących przepisach dotyczących kompatybilności elektromagnetycznej.

14. Przy realizacji niniejszych warunków przyłączenia należy uwzględnić wymagania określone w Instrukcji Ruchu i Eksploatacji Sieci Dystrybucyjnej obowiązującej na terenie działania ENERGA-OPERATOR SA.

15. Standardy jakościowe energii elektrycznej określa Rozporządzenie Ministra Gospodarki z dnia 4 maja 2007 roku (Dz.U. Nr 93 poz. 623 z 2007 r.).

ENERGA-OPERATOR SA nie zapewnia bezprzerwowej dostawy energii do sieci elektroenergetycznej dla ww. obiektu. Należy liczyć się z możliwością przerw w dostawie energii elektrycznej. Bezprzerwową dostawę energii elektrycznej można zapewnić jedynie poprzez zainstalowanie własnego źródła energii (np. agregatu prądotwórczego, urządzenia UPS, itp.) po uprzednim uzgodnieniu warunków jego instalacji z ENERGA-OPERATOR SA Oddział w Kaliszu

16. Zawarcie umowy o przyłączenie stanowi podstawę do rozpoczęcia realizacji prac projektowych i budowlano-montażowych, na zasadach określonych w tej umowie. Projekt umowy o przyłączenie stanowi załącznik do niniejszych warunków.

17. Warunki przyłączenia są ważne 2 lata od dnia ich doręczenia.

Po zawarciu umowy o przyłączenie warunki przyłączenia ważne są w okresie obowiązywania umowy o przyłączenie.

18. Działając na podstawie art. 7 ust. 14 ustawy z dnia 10 kwietnia 1997 roku – Prawo energetyczne (Dz. U. nr 54 poz. 348 z późn.

zm.) w związku z art. 34 ust. 3 pkt 3 ustawy z dnia 7 lipca 1994 roku (Dz. U. nr 89 poz. 414 z późn. zm.) ENERGIA-OPERATOR SA oświadcza, że zapewni dostawę energii dla obiektu przyłączanego:

- po przyłączeniu obiektu do sieci elektroenergetycznej na podstawie niniejszych warunków przyłączenia oraz w oparciu o umowę o przyłączenie, jaka zostanie zawarta pomiędzy Podmiotem Przyłączanym a ENERGIA – OPERATOR SA,
- po zawarciu umowy o świadczenie usług dystrybucji lub umowy kompleksowej.

Niniejsze oświadczenie jest oświadczeniem w rozumieniu art. 34 ust. 3, pkt. 3 ustawy - Prawo budowlane.

Jacek Ozdowski

OPRACOWAŁ

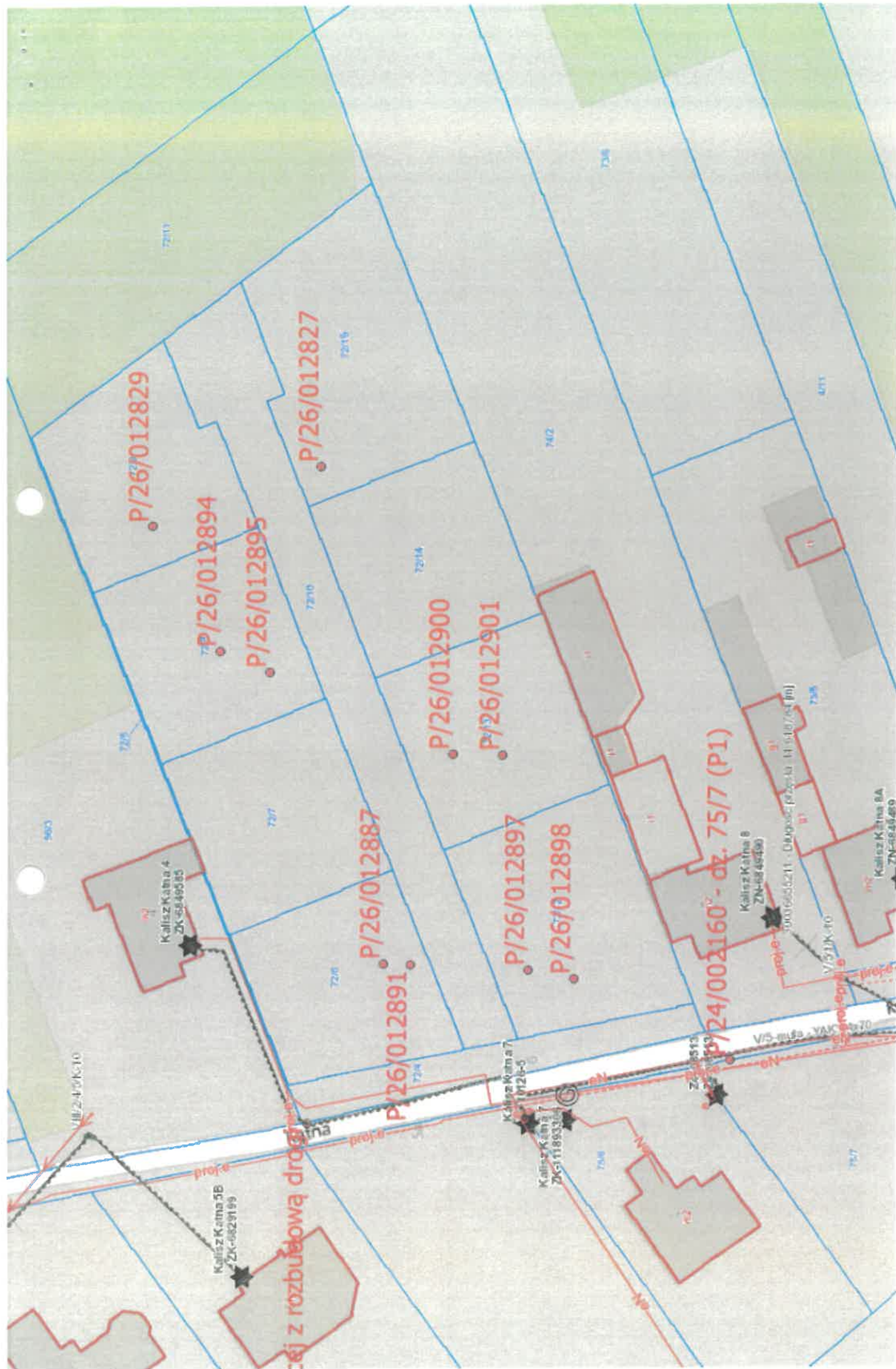
ZATWIERDZIŁ

Technik ds. Przyłączeń

Piotr Zabych

Otrzymują:

1. Wnioskodawca
2. ENERGIA-OPERATOR SA Oddział w Kaliszu Rejon Dystrybucji w Kaliszu
ul. Wojska Polskiego 35, 62-800 Kalisz





Numer P/26/012887

Miejscowość Kalisz

Data 24-02-2026

WARUNKI PRZYŁĄCZENIA

DO SIECI ELEKTROENERGETYCZNEJ ENERGA-OPERATOR SA

Oddział w Kaliszu

1. Przyłączany obiekt:
Nazwa: budynek mieszkalny - jednorodzinny dwulokalowy nr 1
Adres (Nr działki): Kalisz, ul. Sławomira Czerwińskiego
gm. Kalisz, działka numer 72/6
2. Grupa przyłączeniowa: grupa V
3. Moc przyłączeniowa: 6.5 kW
4. Miejsce przyłączenia:
GPZ - Kalisz Północ [01006]
Linia 15 kV Linia 62100 Pln p.21 - Cent p.2 [SN1-01006/21]
Stacja SN/nn Kalisz Żelazna 25 [10126]
Obwód nn Linia - Stawiszyńska 65 [NN1-10126/05]
Obiekt Obwód [nN] Linia - Stawiszyńska 65 [NN1-10126/05]
5. Miejsce dostarczania energii elektrycznej:
zaciski prądowe na ostatniej listwie zaciskowej w szafce pomiarowej w kierunku instalacji odbiorcy;
6. Rodzaj przyłącza: kablowe
7. Zakres prac niezbędnych do realizacji przyłączenia oraz wymagania w zakresie wyposażenia niezbędnego do współpracy z siecią:
 - 7.1. Zakres inwestycji realizowanych przez ENERGA-OPERATOR SA
 - 7.1.1. Urządzenia WN i SN:
- nie dotyczy
 - 7.1.2. Stacja transformatorowa:
- nie dotyczy
 - 7.1.3. Urządzenia nn:
 - a) w zakresie przyłącza:
- pobudować szafkę kablową - pomiarową z linii o której jest mowa w pkt. 7.1.3b, przy granicy działki, przy linii rozgraniczającej z drogą dojazdową
 - b) w zakresie rozbudowy sieci:
- pobudować kabel typu NA2XY (YAKXS) o przekroju minimum 4x70mm² w kierunku przyłączanego obiektu
 - 7.1.4. Wyposażenie urządzeń, instalacji lub sieci, niezbędne do współpracy z siecią, do której instalacje lub sieci są przyłączane:
- nie dotyczy
 - 7.1.5. Zabezpieczenie sieci przed zakłóceniami elektrycznymi powodowanymi przez urządzenia, instalacje lub sieci wnioskodawcy:
- Zainstalowane urządzenia i instalacje nie mogą wprowadzać zakłóceń do sieci rozdzielczej. Obciążenie winno być rozłożone równomiernie na poszczególne fazy. W przypadku posiadania urządzeń lub instalacji mogących wprowadzić zakłócenia do sieci rozdzielczej należy zastosować odpowiednie urządzenia eliminujące wprowadzanie zakłóceń
 - 7.1.6. Dostosowanie przyłączanych urządzeń, instalacji lub sieci do systemów sterowania dyspozytorskiego:
- nie dotyczy
 - 7.1.7. Demontaże:
- nie dotyczy
 - 7.2. Zakres inwestycji realizowanych przez Podmiot Przyłączany:
- Odbiorca przygotowuje zalicznikową linię zasilającą (ZLZ) oraz instalację odbiorczą
8. Wymagany stopień skompensowania mocy biernej:
tgφ QI: 0.4
tgφ QIV: 0
9. Wymagania dotyczące układu pomiarowo-rozliczeniowego i systemu pomiarowo-rozliczeniowego:
 - 9.1. Miejsce zainstalowania:
wolnostojące złącze kablowo-pomiarowe
 - 9.2. Rodzaj i prąd znamionowy oraz miejsce usytuowania zabezpieczenia przedlicznikowego / głównego:
wyłącznik nadmiarowo - prądowy bez członu zwarciovego (ogranicznik mocy) o prądzie znamionowym 16 A, zainstalowane w szafce pomiarowej
 - 9.3. Sposób pomiaru: bezpośredni
 - 9.4. Rodzaj mierzonej energii: Energia elektryczna czynna pobrana, Moc maksymalna pobrana, Straty nieobecne/ pomijalnie małe

- 9.5. Przystosowanie układu pomiarowo-rozliczeniowego do systemów zdalnego odczytu danych pomiarowych
- 9.6. Wymagania dodatkowe:
- Dla pomiaru pośredniego lub półpośredniego, zastosować odpowiednie przekładniki i listwę kontrolno-pomiarową a w obwodach wtórnych pomiaru wykonać zabezpieczenie obwodów napięciowych liczników oraz optyczną sygnalizację zaniku napięcia.
 - Dla poszczególnych etapów budowy przewidzieć pomiar dostosowany do poboru mocy.
 - Urządzenia pomiarowe winny być osłonięte i przystosowane do oplombowania.
 - Wymagania techniczne dla układów transmisji danych pomiarowych określone są w Instrukcji Ruchu i Eksploatacji Sieci Dystrybucyjnej ENERGA-OPERATOR SA
 - inne:
10. Dane dotyczące sieci oraz parametry w zakresie elektroenergetycznej automatyki zabezpieczeniowej i systemowej
- 10.1. Dotyczy sieci o napięciu do 1 kV:
- Układ sieci TN-C
 - Napięcie znamionowe sieci 0,4 kV
 - Maksymalny prąd zwarcia w sieci 26 kA
Rzeczywistą wartość prądu zwarcia oblicza projektant.
 - System ochrony od porażeń Samoczynne wyłączenie zasilania
- 10.2. Dotyczy sieci o napięciu powyżej 1 kV:
- Sposób pracy punktu neutralnego sieci -
 - Napięcie znamionowe sieci - kV
 - Prąd zwarcia doziemnego - A
 - Czas wyłączenia zwarcia doziemnego - s
 - Moc zwarcia na szynach 15 kV - MVA
 - Czas wyłączenia zwarcia wielofazowego - s
- w stacji 110/15 kV GPZ Kalisz Północ
- Rzeczywistą wartość prądu zwarcia wielofazowego oblicza projektant na podstawie mocy zwarciaowej.
- System ochrony od porażeń uziemienie ochronne
- 10.3. Inne:
11. Dane znamionowe urządzeń, instalacji i sieci oraz dopuszczalne graniczne parametry ich pracy
- | Rodzaj urządzenia/instalacji/sieci | Napięcie znam. [kV] | Moc znam. [kW] | Prąd rozruchu [A] |
|------------------------------------|---------------------|----------------|-------------------|
| | | | |
12. Inne ustalenia:
- 12.1. Dotyczy projektu budowlanego:
- Dokumentację techniczną sieci elektroenergetycznej/przyłącza należy uzgodnić na etapie projektowania w Rejonie Dystrybucji w Kaliszu.
 - Przy opracowaniu Dokumentacji Technicznej należy w maksymalny sposób uwzględnić realizację zadania w technologii PPN (Prace Pod Napięciem)
- 12.2. Dotyczy współpracy ruchowej:
- nie dotyczy
- 12.3. Dotyczy umowy o przyłączenie:
- nie dotyczy
- 12.4. Inne wymagania:
- nie dotyczy
13. Użytkowane urządzenia elektryczne powinny spełniać wymagania określone w obowiązujących przepisach dotyczących kompatybilności elektromagnetycznej.
14. Przy realizacji niniejszych warunków przyłączenia należy uwzględnić wymagania określone w Instrukcji Ruchu i Eksploatacji Sieci Dystrybucyjnej obowiązującej na terenie działania ENERGA-OPERATOR SA.
15. Standardy jakościowe energii elektrycznej określa Rozporządzenie Ministra Gospodarki z dnia 4 maja 2007 roku (Dz.U. Nr 93 poz. 623 z 2007 r.).
ENERGA-OPERATOR SA nie zapewnia bezprzerwowej dostawy energii do sieci elektroenergetycznej dla ww. obiektu. Należy liczyć się z możliwością przerw w dostawie energii elektrycznej. Bezprzerwową dostawę energii elektrycznej można zapewnić jedynie poprzez zainstalowanie własnego źródła energii (np. agregatu prądotwórczego, urządzenia UPS, itp.) po uprzednim uzgodnieniu warunków jego instalacji z ENERGA-OPERATOR SA Oddział w Kaliszu
16. Zawarcie umowy o przyłączenie stanowi podstawę do rozpoczęcia realizacji prac projektowych i budowlano-montażowych, na zasadach określonych w tej umowie. Projekt umowy o przyłączenie stanowi załącznik do niniejszych warunków.
17. Warunki przyłączenia są ważne 2 lata od dnia ich doręczenia.
Po zawarciu umowy o przyłączenie warunki przyłączenia ważne są w okresie obowiązywania umowy o przyłączenie.
18. Działając na podstawie art. 7 ust. 14 ustawy z dnia 10 kwietnia 1997 roku – Prawo energetyczne (Dz. U. nr 54 poz. 348 z późn.

zm.) w związku z art. 34 ust. 3 pkt 3 ustawy z dnia 7 lipca 1994 roku (Dz. U. nr 89 poz. 414 z późn. zm.) ENERGA-OPERATOR SA oświadcza, że zapewni dostawę energii dla obiektu przyłączanego:

- po przyłączeniu obiektu do sieci elektroenergetycznej na podstawie niniejszych warunków przyłączenia oraz w oparciu o umowę o przyłączenie, jaka zostanie zawarta pomiędzy Podmiotem Przyłączanym a ENERGA – OPERATOR SA,
- po zawarciu umowy o świadczenie usług dystrybucji lub umowy kompleksowej.

Niniejsze oświadczenie jest oświadczeniem w rozumieniu art. 34 ust. 3, pkt. 3 ustawy - Prawo budowlane.

Jacek Ozdowski

OPRACOWAŁ

ZATWIERDZIŁ

Otrzymują:

1. Wnioskodawca
2. ENERGA-OPERATOR SA Oddział w Kaliszu Rejon Dystrybucji w Kaliszu
ul. Wojska Polskiego 35, 62-800 Kalisz

Technik

Piotr Zaobych



z rozbiórki drogi

P/24/002160² - dz. 75/7 (P1)

Numer P/26/012822

Miejscowość Kalisz

Data 24-02-2026

WARUNKI PRZYŁĄCZENIA

DO SIECI ELEKTROENERGETYCZNEJ ENERGA-OPERATOR SA

Oddział w Kaliszu

1. Przyłączany obiekt:
Nazwa: budynek mieszkalny - jednorodzinny dwulokalowy lokal nr 1
Adres (Nr działki): Kalisz, ul. Sławomira Czerwińskiego
gm. Kalisz, działka numer 72/7
2. Grupa przyłączeniowa: grupa V
3. Moc przyłączeniowa: 6.5 kW
4. Miejsce przyłączenia:
GPZ - Kalisz Północ [01006]
Linia 15 kV Linia 62100 PIn p.21 - Cent p.2 [SN1-01006/21]
Stacja SN/nn Kalisz Żelazna 25 [10126]
Obwód nn Linia - Stawiszyńska 65 [NN1-10126/05]
Obiekt Obwód [nN] Linia - Stawiszyńska 65 [NN1-10126/05]
5. Miejsce dostarczania energii elektrycznej:
zaciski prądowe na ostatniej listwie zaciskowej w szafce pomiarowej w kierunku instalacji odbiorcy;
6. Rodzaj przyłącza: kablowe
7. Zakres prac niezbędnych do realizacji przyłączenia oraz wymagania w zakresie wyposażenia niezbędnego do współpracy z siecią:
 - 7.1. Zakres inwestycji realizowanych przez ENERGA-OPERATOR SA
 - 7.1.1. Urządzenia WN i SN:
- nie dotyczy
 - 7.1.2. Stacja transformatorowa:
- nie dotyczy
 - 7.1.3. Urządzenia nn:
 - a) w zakresie przyłącza:
- pobudować szafkę kablową - pomiarową z linii o której jest mowa w pkt. 7.1.3b, przy granicy działki, przy linii rozgraniczającej z drogą dojazdową
 - b) w zakresie rozbudowy sieci:
- pobudować kabel typu NA2XY (YAKXS) o przekroju minimum 4x70mm² w kierunku przyłączanego obiektu
 - 7.1.4. Wyposażenie urządzeń, instalacji lub sieci, niezbędne do współpracy z siecią, do której instalacje lub sieci są przyłączane:
- nie dotyczy
 - 7.1.5. Zabezpieczenie sieci przed zakłóceniami elektrycznymi powodowanymi przez urządzenia, instalacje lub sieci wnioskodawcy:
- Zainstalowane urządzenia i instalacje nie mogą wprowadzać zakłóceń do sieci rozdzielczej. Obciążenie winno być rozłożone równomiernie na poszczególne fazy. W przypadku posiadania urządzeń lub instalacji mogących wprowadzić zakłócenia do sieci rozdzielczej należy zastosować odpowiednie urządzenia eliminujące wprowadzanie zakłóceń
 - 7.1.6. Dostosowanie przyłączanych urządzeń, instalacji lub sieci do systemów sterowania dyspozytorskiego:
- nie dotyczy
 - 7.1.7. Demontaże:
- nie dotyczy
- 7.2. Zakres inwestycji realizowanych przez Podmiot Przyłączany:
- Odbiorca przygotowuje zalicznikową linię zasilającą (ZLZ) oraz instalację odbiorczą
8. Wymagany stopień skompensowania mocy biernej:
tgφ QI: 0.4
tgφ QIV: 0
9. Wymagania dotyczące układu pomiarowo-rozliczeniowego i systemu pomiarowo-rozliczeniowego:
 - 9.1. Miejsce zainstalowania:
wolnostojące złącze kablowo-pomiarowe
 - 9.2. Rodzaj i prąd znamionowy oraz miejsce usytuowania zabezpieczenia przedlicznikowego / głównego:
wyłącznik nadmiarowo - prądowy bez członu zwarcowego (ogranicznik mocy) o prądzie znamionowym 16 A, zainstalowane w szafce pomiarowej
 - 9.3. Sposób pomiaru: bezpośredni
 - 9.4. Rodzaj mierzonej energii: Energia elektryczna czynna pobrana, Moc maksymalna pobrana, Straty nieobecne/ pomijalnie małe

- 9.5. Przystosowanie układu pomiarowo-rozliczeniowego do systemów zdalnego odczytu danych pomiarowych
- 9.6. Wymagania dodatkowe:
- Dla pomiaru pośredniego lub półpośredniego, zastosować odpowiednie przekładniki i listwę kontrolno-pomiarową a w obwodach wtórnych pomiaru wykonać zabezpieczenie obwodów napięciowych liczników oraz optyczną sygnalizację zaniku napięcia.
 - Dla poszczególnych etapów budowy przewidzieć pomiar dostosowany do poboru mocy.
 - Urządzenia pomiarowe winny być osłonięte i przystosowane do oplombowania.
 - Wymagania techniczne dla układów transmisji danych pomiarowych określone są w Instrukcji Ruchu i Eksploatacji Sieci Dystrybucyjnej ENERGA–OPERATOR SA
 - inne:
10. Dane dotyczące sieci oraz parametry w zakresie elektroenergetycznej automatyki zabezpieczeniowej i systemowej
- 10.1. Dotyczy sieci o napięciu do 1 kV:
- Układ sieci TN-C
 - Napięcie znamionowe sieci 0,4 kV
 - Maksymalny prąd zwarcia w sieci 26 kA
Rzeczywistą wartość prądu zwarcia oblicza projektant.
 - System ochrony od porażeń Samoczynne wyłączenie zasilania
- 10.2. Dotyczy sieci o napięciu powyżej 1 kV:
- Sposób pracy punktu neutralnego sieci -
 - Napięcie znamionowe sieci - kV
 - Prąd zwarcia doziemnego - A
 - Czas wyłączenia zwarcia doziemnego - s
 - Moc zwarcia na szynach 15 kV - MVA
 - Czas wyłączenia zwarcia wielofazowego - s
- w stacji 10/15 kV GPZ Kalisz Północ
- Rzeczywistą wartość prądu zwarcia wielofazowego oblicza projektant na podstawie mocy zwarcia.
- System ochrony od porażeń uziemienie ochronne
- 10.3. Inne:
11. Dane znamionowe urządzeń, instalacji i sieci oraz dopuszczalne graniczne parametry ich pracy
- | Rodzaj urządzenia/instalacji/sieci | Napięcie znam. [kV] | Moc znam. [kW] | Prąd rozruchu [A] |
|------------------------------------|---------------------|----------------|-------------------|
| | | | |
12. Inne ustalenia:
- 12.1. Dotyczy projektu budowlanego:
- Dokumentację techniczną sieci elektroenergetycznej/przyłącza należy uzgodnić na etapie projektowania w Rejonie Dystrybucji w Kaliszu.
 - Przy opracowaniu Dokumentacji Technicznej należy w maksymalny sposób uwzględnić realizację zadania w technologii PPN (Prace Pod Napięciem)
- 12.2. Dotyczy współpracy ruchowej:
- nie dotyczy
- 12.3. Dotyczy umowy o przyłączenie:
- nie dotyczy
- 12.4. Inne wymagania:
- nie dotyczy
13. Użytkowane urządzenia elektryczne powinny spełniać wymagania określone w obowiązujących przepisach dotyczących kompatybilności elektromagnetycznej.
14. Przy realizacji niniejszych warunków przyłączenia należy uwzględnić wymagania określone w Instrukcji Ruchu i Eksploatacji Sieci Dystrybucyjnej obowiązującej na terenie działania ENERGA-OPERATOR SA.
15. Standardy jakościowe energii elektrycznej określa Rozporządzenie Ministra Gospodarki z dnia 4 maja 2007 roku (Dz.U. Nr 93 poz. 623 z 2007 r.).
ENERGA-OPERATOR SA nie zapewnia bezprzerwowej dostawy energii do sieci elektroenergetycznej dla ww. obiektu. Należy liczyć się z możliwością przerw w dostawie energii elektrycznej. Bezprzerwową dostawę energii elektrycznej można zapewnić jedynie poprzez zainstalowanie własnego źródła energii (np. agregatu prądotwórczego, urządzenia UPS, itp.) po uprzednim uzgodnieniu warunków jego instalacji z ENERGA-OPERATOR SA Oddział w Kaliszu
16. Zawarcie umowy o przyłączenie stanowi podstawę do rozpoczęcia realizacji prac projektowych i budowlano-montażowych, na zasadach określonych w tej umowie. Projekt umowy o przyłączenie stanowi załącznik do niniejszych warunków.
17. Warunki przyłączenia są ważne 2 lata od dnia ich doręczenia.
Po zawarciu umowy o przyłączenie warunki przyłączenia ważne są w okresie obowiązywania umowy o przyłączenie.
18. Działając na podstawie art. 7 ust. 14 ustawy z dnia 10 kwietnia 1997 roku – Prawo energetyczne (Dz. U. nr 54 poz. 348 z późn.

zm.) w związku z art. 34 ust. 3 pkt 3 ustawy z dnia 7 lipca 1994 roku (Dz. U. nr 89 poz. 414 z późn. zm.) ENERGA-OPERATOR SA oświadcza, że zapewni dostawę energii dla obiektu przyłączanego:

- po przyłączeniu obiektu do sieci elektroenergetycznej na podstawie niniejszych warunków przyłączenia oraz w oparciu o umowę o przyłączenie, jaka zostanie zawarta pomiędzy Podmiotem Przyłączanym a ENERGA – OPERATOR SA,
- po zawarciu umowy o świadczenie usług dystrybucji lub umowy kompleksowej.

Niniejsze oświadczenie jest oświadczeniem w rozumieniu art. 34 ust. 3, pkt. 3 ustawy - Prawo budowlane.

Zdobych Piotr
OPRACOWAŁ
tel. 625002437

ZATWIERDZIŁ

Otrzymują:

1. Wnioskodawca
2. ENERGA-OPERATOR SA Oddział w Kaliszu Rejon Dystrybucji w Kaliszu
ul. Wojska Polskiego 35, 62-800 Kalisz

Dyrektor
Rejonu Dystrybucji w Kaliszu

Maciej Kit



Numer P/26/012968

Miejscowość Kalisz

Data 25-02-2026

WARUNKI PRZYŁĄCZENIA

DO SIECI ELEKTROENERGETYCZNEJ ENERGA-OPERATOR SA

Oddział w Kaliszu

1. Przyłączany obiekt:
Nazwa: budynek mieszkalny - jednorodzinny dwulokalowy - lokal nr 2
Adres (Nr działki): Kalisz, ul. Sławomira Czerwińskiego
gm. Kalisz, działka numer 72/7
2. Grupa przyłączeniowa: grupa V
3. Moc przyłączeniowa: 6.5 kW
4. Miejsce przyłączenia:
GPZ - Kalisz Północ [01006]
Linia 15 kV Linia 62100 Pln p.21 - Cent p.2 [SN1-01006/21]
Stacja SN/nn Kalisz Żelazna 25 [10126]
Obwód nn Linia - Stawiszynska 65 [NN1-10126/05]
Obiekt Obwód [nN] Linia - Stawiszynska 65 [NN1-10126/05]
5. Miejsce dostarczania energii elektrycznej:
zaciski prądowe na ostatniej listwie zaciskowej w szafce pomiarowej w kierunku instalacji odbiorcy;
6. Rodzaj przyłącza: kablowe
7. Zakres prac niezbędnych do realizacji przyłączenia oraz wymagania w zakresie wyposażenia niezbędnego do współpracy z siecią:
 - 7.1. Zakres inwestycji realizowanych przez ENERGA-OPERATOR SA
 - 7.1.1. Urządzenia WN i SN:
- nie dotyczy
 - 7.1.2. Stacja transformatorowa:
- nie dotyczy
 - 7.1.3. Urządzenia nn:
 - a) w zakresie przyłącza:
- pobudować szafkę kablową - pomiarową z linii o której jest mowa w pkt. 7.1.3b, przy granicy działki, przy linii rozgraniczającej z drogą dojazdową
 - b) w zakresie rozbudowy sieci:
- pobudować kabel typu NA2XY (YAKXS) o przekroju minimum 4x70mm² w kierunku przyłączanego obiektu
 - 7.1.4. Wyposażenie urządzeń, instalacji lub sieci, niezbędne do współpracy z siecią, do której instalacje lub sieci są przyłączane:
- nie dotyczy
 - 7.1.5. Zabezpieczenie sieci przed zakłóceniami elektrycznymi powodowanymi przez urządzenia, instalacje lub sieci wnioskodawcy:
- Zainstalowane urządzenia i instalacje nie mogą wprowadzać zakłóceń do sieci rozdzielczej. Obciążenie winno być rozłożone równomiernie na poszczególne fazy. W przypadku posiadania urządzeń lub instalacji mogących wprowadzić zakłócenia do sieci rozdzielczej należy zastosować odpowiednie urządzenia eliminujące wprowadzanie zakłóceń
 - 7.1.6. Dostosowanie przyłączanych urządzeń, instalacji lub sieci do systemów sterowania dyspozytorskiego:
- nie dotyczy
 - 7.1.7. Demontaże:
- nie dotyczy
- 7.2. Zakres inwestycji realizowanych przez Podmiot Przyłączany:
- Odbiorca przygotowuje zalicznikową linię zasilającą (ZLZ) oraz instalację odbiorczą
8. Wymagany stopień skompensowania mocy biernej:
tgφ QI: 0.4
tgφ QIV: 0
9. Wymagania dotyczące układu pomiarowo-rozliczeniowego i systemu pomiarowo-rozliczeniowego:
 - 9.1. Miejsce zainstalowania:
wolnostojące złącze kablowo-pomiarowe
 - 9.2. Rodzaj i prąd znamionowy oraz miejsce usytuowania zabezpieczenia przedlicznikowego / głównego:
wyłącznik nadmiarowo - prądowy bez członu zwarcowego (ogranicznik mocy) o prądzie znamionowym 16 A, zainstalowane w szafce pomiarowej
 - 9.3. Sposób pomiaru: bezpośredni
 - 9.4. Rodzaj mierzonej energii: Energia elektryczna czynna pobrana, Moc maksymalna pobrana, Straty nieobecne/ pomijalnie małe

9.5. Przystosowanie układu pomiarowo-rozliczeniowego do systemów zdalnego odczytu danych pomiarowych

9.6. Wymagania dodatkowe:

- Dla pomiaru pośredniego lub półpośredniego, zastosować odpowiednie przekładniki i listwę kontrolno-pomiarową a w obwodach wtórnych pomiaru wykonać zabezpieczenie obwodów napięciowych liczników oraz optyczną sygnalizację zaniku napięcia.
- Dla poszczególnych etapów budowy przewidzieć pomiar dostosowany do poboru mocy.
- Urządzenia pomiarowe winny być osłonięte i przystosowane do oplombowania.
- Wymagania techniczne dla układów transmisji danych pomiarowych określone są w Instrukcji Ruchu i Eksploatacji Sieci Dystrybucyjnej ENERGA-OPERATOR SA
- inne:

10. Dane dotyczące sieci oraz parametry w zakresie elektroenergetycznej automatyki zabezpieczeniowej i systemowej

10.1. Dotyczy sieci o napięciu do 1 kV:

- Układ sieci TN-C
- Napięcie znamionowe sieci 0,4 kV
- Maksymalny prąd zwarcia w sieci 26 kA
Rzeczywistą wartość prądu zwarcia oblicza projektant.
- System ochrony od porażeń Samoczynne wyłączenie zasilania

10.2. Dotyczy sieci o napięciu powyżej 1 kV:

- Sposób pracy punktu neutralnego sieci -
- Napięcie znamionowe sieci - kV
- Prąd zwarcia doziemnego - A
- Czas wyłączenia zwarcia doziemnego - s
- Moc zwarcia na szynach 15 kV - MVA
- Czas wyłączenia zwarcia wielofazowego - s

w stacji 10/15 kV GPZ Kalisz Północ

Rzeczywistą wartość prądu zwarcia wielofazowego oblicza projektant na podstawie mocy zwarciaowej.

- System ochrony od porażeń uziemienie ochronne

10.3. Inne:

11. Dane znamionowe urządzeń, instalacji i sieci oraz dopuszczalne graniczne parametry ich pracy

Rodzaj urządzenia/instalacji/sieci	Napięcie znam. [kV]	Moc znam. [kW]	Prąd rozruchu [A]

12. Inne ustalenia:

12.1. Dotyczy projektu budowlanego:

- Dokumentację techniczną sieci elektroenergetycznej/przyłącza należy uzgodnić na etapie projektowania w Rejonie Dystrybucji w Kaliszu.

- Przy opracowaniu Dokumentacji Technicznej należy w maksymalny sposób uwzględnić realizację zadania w technologii PPN (Prace Pod Napięciem)

12.2. Dotyczy współpracy ruchowej:

- nie dotyczy

12.3. Dotyczy umowy o przyłączenie:

- nie dotyczy

12.4. Inne wymagania:

- nie dotyczy

13. Użytkowane urządzenia elektryczne powinny spełniać wymagania określone w obowiązujących przepisach dotyczących kompatybilności elektromagnetycznej.

14. Przy realizacji niniejszych warunków przyłączenia należy uwzględnić wymagania określone w Instrukcji Ruchu i Eksploatacji Sieci Dystrybucyjnej obowiązującej na terenie działania ENERGA-OPERATOR SA.

15. Standardy jakościowe energii elektrycznej określa Rozporządzenie Ministra Gospodarki z dnia 4 maja 2007 roku (Dz.U. Nr 93 poz. 623 z 2007 r.).

ENERGA-OPERATOR SA nie zapewnia bezprzerwowej dostawy energii do sieci elektroenergetycznej dla ww. obiektu. Należy liczyć się z możliwością przerw w dostawie energii elektrycznej. Bezprzerwową dostawę energii elektrycznej można zapewnić jedynie poprzez zainstalowanie własnego źródła energii (np. agregatu prądotwórczego, urządzenia UPS, itp.) po uprzednim uzgodnieniu warunków jego instalacji z ENERGA-OPERATOR SA Oddział w Kaliszu

16. Zawarcie umowy o przyłączenie stanowi podstawę do rozpoczęcia realizacji prac projektowych i budowlano-montażowych, na zasadach określonych w tej umowie. Projekt umowy o przyłączenie stanowi załącznik do niniejszych warunków.

17. Warunki przyłączenia są ważne 2 lata od dnia ich doręczenia.

Po zawarciu umowy o przyłączenie warunki przyłączenia ważne są w okresie obowiązywania umowy o przyłączenie.

18. Działając na podstawie art. 7 ust. 14 ustawy z dnia 10 kwietnia 1997 roku – Prawo energetyczne (Dz. U. nr 54 poz. 348 z późn.

zm.) w związku z art. 34 ust. 3 pkt 3 ustawy z dnia 7 lipca 1994 roku (Dz. U. nr 89 poz. 414 z późn. zm.) ENERGIA-OPERATOR SA oświadcza, że zapewni dostawę energii dla obiektu przyłączanego:

- po przyłączeniu obiektu do sieci elektroenergetycznej na podstawie niniejszych warunków przyłączenia oraz w oparciu o umowę o przyłączenie, jaka zostanie zawarta pomiędzy Podmiotem Przyłączanym a ENERGIA – OPERATOR SA,
- po zawarciu umowy o świadczenie usług dystrybucji lub umowy kompleksowej.

Niniejsze oświadczenie jest oświadczeniem w rozumieniu art. 34 ust. 3, pkt. 3 ustawy - Prawo budowlane.

Zdobył Piotr

OPRACOWAŁ

tel. 625002437

ZATWIERDZIŁ

Rejon Dystrybucji w Kaliszu

Maciej Kłt

Otrzymują:

1. Wnioskodawca
2. ENERGIA-OPERATOR SA Oddział w Kaliszu Rejon Dystrybucji w Kaliszu
ul. Wojska Polskiego 35, 62-800 Kalisz



Numer P/26/012900

Miejscowość Kalisz

Data 24-02-2026

WARUNKI PRZYŁĄCZENIA

DO SIECI ELEKTROENERGETYCZNEJ ENERGA-OPERATOR SA

Oddział w Kaliszu

1. Przyłączany obiekt:
Nazwa: budynek mieszkalny - jednorodzinny dwulokalowy nr 1
Adres (Nr działki): Kalisz, ul. Sławomira Czerwińskiego
gm. Kalisz, działka numer 72/13
2. Grupa przyłączeniowa: grupa V
3. Moc przyłączeniowa: 6.5 kW
4. Miejsce przyłączenia:
GPZ - Kalisz Północ [01006]
Linia 15 kV Linia 62100 Pln p.21 - Cent p.2 [SN1-01006/21]
Stacja SN/nn Kalisz Żelazna 25 [10126]
Obwód nn Linia - Stawiszyńska 65 [NN1-10126/05]
Obiekt Obwód [nN] Linia - Stawiszyńska 65 [NN1-10126/05]
5. Miejsce dostarczania energii elektrycznej:
zaciski prądowe na ostatniej listwie zaciskowej w szafce pomiarowej w kierunku instalacji odbiorcy;
6. Rodzaj przyłącza: kablowe
7. Zakres prac niezbędnych do realizacji przyłączenia oraz wymagania w zakresie wyposażenia niezbędnego do współpracy z siecią:
 - 7.1. Zakres inwestycji realizowanych przez ENERGA-OPERATOR SA
 - 7.1.1. Urządzenia WN i SN:
 - nie dotyczy
 - 7.1.2. Stacja transformatorowa:
 - nie dotyczy
 - 7.1.3. Urządzenia nn:
 - a) w zakresie przyłącza:
 - pobudować szafkę kablową - pomiarową z linii o której jest mowa w pkt. 7.1.3b, przy granicy działki, przy linii rozgraniczającej z drogą dojazdową
 - b) w zakresie rozbudowy sieci:
 - pobudować kabel typu NA2XY (YAKXS) o przekroju minimum 4x70mm² w kierunku przyłączanego obiektu
 - 7.1.4. Wyposażenie urządzeń, instalacji lub sieci, niezbędne do współpracy z siecią, do której instalacje lub sieci są przyłączane:
 - nie dotyczy
 - 7.1.5. Zabezpieczenie sieci przed zakłóceniami elektrycznymi powodowanymi przez urządzenia, instalacje lub sieci wnioskodawcy:
 - Zainstalowane urządzenia i instalacje nie mogą wprowadzać zakłóceń do sieci rozdzielczej. Obciążenie winno być rozłożone równomiernie na poszczególne fazy. W przypadku posiadania urządzeń lub instalacji mogących wprowadzić zakłócenia do sieci rozdzielczej należy zastosować odpowiednie urządzenia eliminujące wprowadzanie zakłóceń
 - 7.1.6. Dostosowanie przyłączanych urządzeń, instalacji lub sieci do systemów sterowania dyspozytorskiego:
 - nie dotyczy
 - 7.1.7. Demontaże:
 - nie dotyczy
 - 7.2. Zakres inwestycji realizowanych przez Podmiot Przyłączany:
 - Odbiorca przygotowuje zalicznikową linię zasilającą (ZLZ) oraz instalację odbiorczą
8. Wymagany stopień skompensowania mocy biernej:
tgφ QI: 0.4
tgφ QIV: 0
9. Wymagania dotyczące układu pomiarowo-rozliczeniowego i systemu pomiarowo-rozliczeniowego:
 - 9.1. Miejsce zainstalowania:
wolnostojące złącze kablowo-pomiarowe
 - 9.2. Rodzaj i prąd znamionowy oraz miejsce usytuowania zabezpieczenia przedlicznikowego / głównego:
wyłącznik nadmiarowo - prądowy bez członu zwarcowego (ogranicznik mocy) o prądzie znamionowym 16 A, zainstalowane w szafce pomiarowej
 - 9.3. Sposób pomiaru: bezpośredni
 - 9.4. Rodzaj mierzonej energii: Energia elektryczna czynna pobrana, Moc maksymalna pobrana, Straty nieobecne/ pomijalnie małe

- 9.5. Przystosowanie układu pomiarowo-rozliczeniowego do systemów zdalnego odczytu danych pomiarowych
-
- 9.6. Wymagania dodatkowe:
- Dla pomiaru pośredniego lub półpośredniego, zastosować odpowiednie przekładniki i listwę kontrolno-pomiarową a w obwodach wtórnych pomiaru wykonać zabezpieczenie obwodów napięciowych liczników oraz optyczną sygnalizację zaniku napięcia.
 - Dla poszczególnych etapów budowy przewidzieć pomiar dostosowany do poboru mocy.
 - Urządzenia pomiarowe winny być osłonięte i przystosowane do oplombowania.
 - Wymagania techniczne dla układów transmisji danych pomiarowych określone są w Instrukcji Ruchu i Eksploatacji Sieci Dystrybucyjnej ENERGA-OPERATOR SA
 - inne:
-
10. Dane dotyczące sieci oraz parametry w zakresie elektroenergetycznej automatyki zabezpieczeniowej i systemowej
- 10.1. Dotyczy sieci o napięciu do 1 kV:
- Układ sieci TN-C
 - Napięcie znamionowe sieci 0,4 kV
 - Maksymalny prąd zwarcia w sieci 26 kA
Rzeczywistą wartość prądu zwarcia oblicza projektant.
 - System ochrony od porażeń Samoczynne wyłączenie zasilania
- 10.2. Dotyczy sieci o napięciu powyżej 1 kV:
- Sposób pracy punktu neutralnego sieci -
 - Napięcie znamionowe sieci - kV
 - Prąd zwarcia doziemnego - A
 - Czas wyłączenia zwarcia doziemnego - s
 - Moc zwarcia na szynach 15 kV - MVA
 - Czas wyłączenia zwarcia wielofazowego - s
w stacji 110/15 kV GPZ Kalisz Północ
Rzeczywistą wartość prądu zwarcia wielofazowego oblicza projektant na podstawie mocy zwarciaowej.
 - System ochrony od porażeń uziemienie ochronne
- 10.3. Inne:
-
11. Dane znamionowe urządzeń, instalacji i sieci oraz dopuszczalne graniczne parametry ich pracy
- | Rodzaj urządzenia/instalacji/sieci | Napięcie znam. [kV] | Moc znam. [kW] | Prąd rozruchu [A] |
|------------------------------------|---------------------|----------------|-------------------|
| | | | |
12. Inne ustalenia:
- 12.1. Dotyczy projektu budowlanego:
- Dokumentację techniczną sieci elektroenergetycznej/przyłącza należy uzgodnić na etapie projektowania w Rejonie Dystrybucji w Kaliszu.
 - Przy opracowaniu Dokumentacji Technicznej należy w maksymalny sposób uwzględnić realizację zadania w technologii PPN (Prace Pod Napięciem)
- 12.2. Dotyczy współpracy ruchowej:
- nie dotyczy
- 12.3. Dotyczy umowy o przyłączenie:
- nie dotyczy
- 12.4. Inne wymagania:
- nie dotyczy
13. Użytkowane urządzenia elektryczne powinny spełniać wymagania określone w obowiązujących przepisach dotyczących kompatybilności elektromagnetycznej.
14. Przy realizacji niniejszych warunków przyłączenia należy uwzględnić wymagania określone w Instrukcji Ruchu i Eksploatacji Sieci Dystrybucyjnej obowiązującej na terenie działania ENERGA-OPERATOR SA.
15. Standardy jakościowe energii elektrycznej określa Rozporządzenie Ministra Gospodarki z dnia 4 maja 2007 roku (Dz.U. Nr 93 poz. 623 z 2007 r.).
ENERGA-OPERATOR SA nie zapewnia bezprzerwowej dostawy energii do sieci elektroenergetycznej dla ww. obiektu. Należy liczyć się z możliwością przerw w dostawie energii elektrycznej. Bezprzerwową dostawę energii elektrycznej można zapewnić jedynie poprzez zainstalowanie własnego źródła energii (np. agregatu prądotwórczego, urządzenia UPS, itp.) po uprzednim uzgodnieniu warunków jego instalacji z ENERGA-OPERATOR SA Oddział w Kaliszu
16. Zawarcie umowy o przyłączenie stanowi podstawę do rozpoczęcia realizacji prac projektowych i budowlano-montażowych, na zasadach określonych w tej umowie. Projekt umowy o przyłączenie stanowi załącznik do niniejszych warunków.
17. Warunki przyłączenia są ważne 2 lata od dnia ich doręczenia.
Po zawarciu umowy o przyłączenie warunki przyłączenia ważne są w okresie obowiązywania umowy o przyłączenie.
18. Działając na podstawie art. 7 ust. 14 ustawy z dnia 10 kwietnia 1997 roku – Prawo energetyczne (Dz. U. nr 54 poz. 348 z późn.

zm.) w związku z art. 34 ust. 3 pkt 3 ustawy z dnia 7 lipca 1994 roku (Dz. U. nr 89 poz. 414 z późn. zm.) ENERGA-OPERATOR SA oświadcza, że zapewni dostawę energii dla obiektu przyłączanego:

- po przyłączeniu obiektu do sieci elektroenergetycznej na podstawie niniejszych warunków przyłączenia oraz w oparciu o umowę o przyłączenie, jaka zostanie zawarta pomiędzy Podmiotem Przyłączanym a ENERGA – OPERATOR SA,
- po zawarciu umowy o świadczenie usług dystrybucji lub umowy kompleksowej.

Niniejsze oświadczenie jest oświadczeniem w rozumieniu art. 34 ust. 3, pkt. 3 ustawy - Prawo budowlane.

Jacek Ozdowski
OPRACOWAŁ

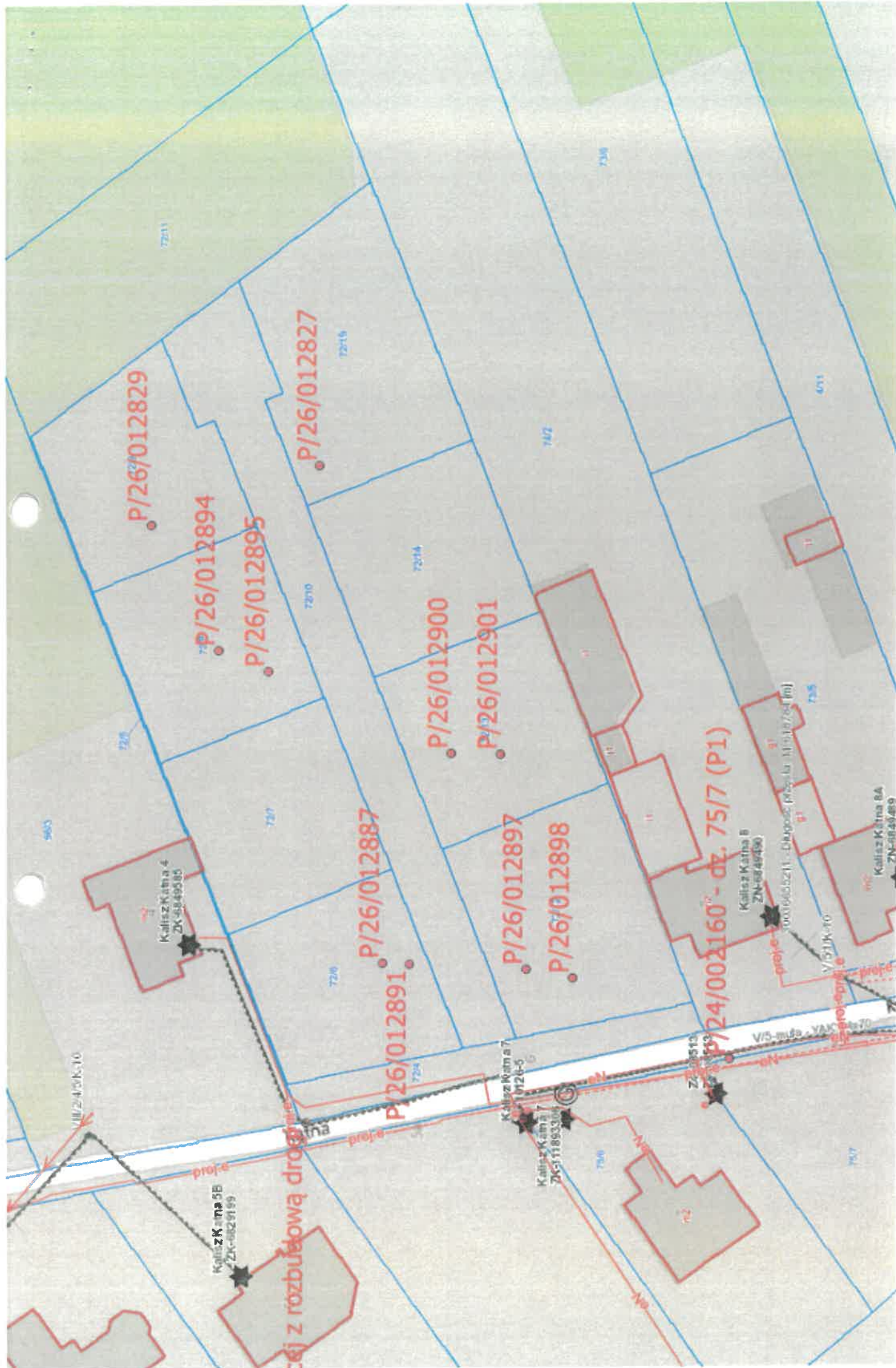
ZATWIERDZIŁ

Otrzymują:

1. Wnioskodawca
2. ENERGA-OPERATOR SA Oddział w Kaliszu Rejon Dystrybucji w Kaliszu
ul. Wojska Polskiego 35, 62-800 Kalisz

Technik ds. Przyłączeń

Piotr Zdobych





Numer P/26/012901

Miejscowość Kalisz

Data 24-02-2026

WARUNKI PRZYŁĄCZENIA

DO SIECI ELEKTROENERGETYCZNEJ ENERGA-OPERATOR SA

Oddział w Kaliszu

1. Przyłączany obiekt:
Nazwa: budynek mieszkalny - jednorodzinny dwulokalowy nr 2
Adres (Nr działki): Kalisz, ul. Sławomira Czerwińskiego
gm. Kalisz, działka numer 72/13
2. Grupa przyłączeniowa: grupa V
3. Moc przyłączeniowa: 6.5 kW
4. Miejsce przyłączenia:
GPZ - Kalisz Północ [01006]
Linia 15 kV Linia 62100 Pln p.21 - Cent p.2 [SN1-01006/21]
Stacja SN/nn Kalisz Żelazna 25 [10126]
Obwód nn Linia - Stawiszyńska 65 [NN1-10126/05]
Obiekt Obwód [nN] Linia - Stawiszyńska 65 [NN1-10126/05]
5. Miejsce dostarczania energii elektrycznej:
zaciski prądowe na ostatniej listwie zaciskowej w szafce pomiarowej w kierunku instalacji odbiorcy;
6. Rodzaj przyłącza: kablowe
7. Zakres prac niezbędnych do realizacji przyłączenia oraz wymagania w zakresie wyposażenia niezbędnego do współpracy z siecią:
 - 7.1. Zakres inwestycji realizowanych przez ENERGA-OPERATOR SA
 - 7.1.1. Urządzenia WN i SN:
- nie dotyczy
 - 7.1.2. Stacja transformatorowa:
- nie dotyczy
 - 7.1.3. Urządzenia nn:
 - a) w zakresie przyłącza:
- pobudować szafkę kablową - pomiarową z linii o której jest mowa w pkt. 7.1.3b, przy granicy działki, przy linii rozgraniczającej z drogą dojazdową
 - b) w zakresie rozbudowy sieci:
- pobudować kabel typu NA2XY (YAKXS) o przekroju minimum 4x70mm² w kierunku przyłączanego obiektu
 - 7.1.4. Wyposażenie urządzeń, instalacji lub sieci, niezbędne do współpracy z siecią, do której instalacje lub sieci są przyłączane:
- nie dotyczy
 - 7.1.5. Zabezpieczenie sieci przed zakłóceniami elektrycznymi powodowanymi przez urządzenia, instalacje lub sieci wnioskodawcy:
- Zainstalowane urządzenia i instalacje nie mogą wprowadzać zakłóceń do sieci rozdzielczej. Obciążenie winno być rozłożone równomiernie na poszczególne fazy. W przypadku posiadania urządzeń lub instalacji mogących wprowadzić zakłócenia do sieci rozdzielczej należy zastosować odpowiednie urządzenia eliminujące wprowadzanie zakłóceń
 - 7.1.6. Dostosowanie przyłączanych urządzeń, instalacji lub sieci do systemów sterowania dyspozytorskiego:
- nie dotyczy
 - 7.1.7. Demontaże:
- nie dotyczy
- 7.2. Zakres inwestycji realizowanych przez Podmiot Przyłączany:
- Odbiorca przygotowuje zalicznikową linię zasilającą (ZLZ) oraz instalację odbiorczą
8. Wymagany stopień skompensowania mocy biernej:
tgφ QI: 0.4
tgφ QIV: 0
9. Wymagania dotyczące układu pomiarowo-rozliczeniowego i systemu pomiarowo-rozliczeniowego:
 - 9.1. Miejsce zainstalowania:
wolnostojące złącze kablowo-pomiarowe
 - 9.2. Rodzaj i prąd znamionowy oraz miejsce usytuowania zabezpieczenia przedlicznikowego / głównego:
wyłącznik nadmiarowo - prądowy bez członu zwarcowego (ogranicznik mocy) o prądzie znamionowym 16 A, zainstalowane w szafce pomiarowej
 - 9.3. Sposób pomiaru: bezpośredni
 - 9.4. Rodzaj mierzonej energii: Energia elektryczna czynna pobrana, Moc maksymalna pobrana, Straty nieobecne/ pomijalnie małe

- 9.5. Przystosowanie układu pomiarowo-rozliczeniowego do systemów zdalnego odczytu danych pomiarowych
- 9.6. Wymagania dodatkowe:
- Dla pomiaru pośredniego lub półpośredniego, zastosować odpowiednie przekładniki i listwę kontrolno-pomiarową a w obwodach wtórnych pomiaru wykonać zabezpieczenie obwodów napięciowych liczników oraz optyczną sygnalizację zaniku napięcia.
 - Dla poszczególnych etapów budowy przewidzieć pomiar dostosowany do poboru mocy.
 - Urządzenia pomiarowe winny być osłonięte i przystosowane do oplombowania.
 - Wymagania techniczne dla układów transmisji danych pomiarowych określone są w Instrukcji Ruchu i Eksploatacji Sieci Dystrybucyjnej ENERGA-OPERATOR SA
 - inne:
10. Dane dotyczące sieci oraz parametry w zakresie elektroenergetycznej automatyki zabezpieczeniowej i systemowej
- 10.1. Dotyczy sieci o napięciu do 1 kV:
- Układ sieci TN-C
 - Napięcie znamionowe sieci 0,4 kV
 - Maksymalny prąd zwarcia w sieci 26 kA
Rzeczywistą wartość prądu zwarcia oblicza projektant.
 - System ochrony od porażeń Samoczynne wyłączenie zasilania
- 10.2. Dotyczy sieci o napięciu powyżej 1 kV:
- Sposób pracy punktu neutralnego sieci -
 - Napięcie znamionowe sieci - kV
 - Prąd zwarcia doziemnego - A
 - Czas wyłączenia zwarcia doziemnego - s
 - Moc zwarcia na szynach 15 kV - MVA
 - Czas wyłączenia zwarcia wielofazowego - s
- w stacji 110/15 kV GPZ Kalisz Północ
- Rzeczywistą wartość prądu zwarcia wielofazowego oblicza projektant na podstawie mocy zwarcia.
- System ochrony od porażeń uziemienie ochronne
- 10.3. Inne:
11. Dane znamionowe urządzeń, instalacji i sieci oraz dopuszczalne graniczne parametry ich pracy
- | Rodzaj urządzenia/instalacji/sieci | Napięcie znam. [kV] | Moc znam. [kW] | Prąd rozruchu [A] |
|------------------------------------|---------------------|----------------|-------------------|
| | | | |
12. Inne ustalenia:
- 12.1. Dotyczy projektu budowlanego:
- Dokumentację techniczną sieci elektroenergetycznej/przyłącza należy uzgodnić na etapie projektowania w Rejonie Dystrybucji w Kaliszu.
 - Przy opracowaniu Dokumentacji Technicznej należy w maksymalny sposób uwzględnić realizację zadania w technologii PPN (Prace Pod Napięciem)
- 12.2. Dotyczy współpracy ruchowej:
- nie dotyczy
- 12.3. Dotyczy umowy o przyłączenie:
- nie dotyczy
- 12.4. Inne wymagania:
- nie dotyczy
13. Użytkowane urządzenia elektryczne powinny spełniać wymagania określone w obowiązujących przepisach dotyczących kompatybilności elektromagnetycznej.
14. Przy realizacji niniejszych warunków przyłączenia należy uwzględnić wymagania określone w Instrukcji Ruchu i Eksploatacji Sieci Dystrybucyjnej obowiązującej na terenie działania ENERGA-OPERATOR SA.
15. Standardy jakościowe energii elektrycznej określa Rozporządzenie Ministra Gospodarki z dnia 4 maja 2007 roku (Dz.U. Nr 93 poz. 623 z 2007 r.).
ENERGA-OPERATOR SA nie zapewnia bezprzerwowej dostawy energii do sieci elektroenergetycznej dla ww. obiektu. Należy liczyć się z możliwością przerw w dostawie energii elektrycznej. Bezprzerwową dostawę energii elektrycznej można zapewnić jedynie poprzez zainstalowanie własnego źródła energii (np. agregatu prądotwórczego, urządzenia UPS, itp.) po uprzednim uzgodnieniu warunków jego instalacji z ENERGA-OPERATOR SA Oddział w Kaliszu
16. Zawarcie umowy o przyłączenie stanowi podstawę do rozpoczęcia realizacji prac projektowych i budowlano-montażowych, na zasadach określonych w tej umowie. Projekt umowy o przyłączenie stanowi załącznik do niniejszych warunków.
17. Warunki przyłączenia są ważne 2 lata od dnia ich doręczenia.
Po zawarciu umowy o przyłączenie warunki przyłączenia ważne są w okresie obowiązywania umowy o przyłączenie.
18. Działając na podstawie art. 7 ust. 14 ustawy z dnia 10 kwietnia 1997 roku – Prawo energetyczne (Dz. U. nr 54 poz. 348 z późn.

zm.) w związku z art. 34 ust. 3 pkt 3 ustawy z dnia 7 lipca 1994 roku (Dz. U. nr 89 poz. 414 z późn. zm.) ENERGIA-OPERATOR SA oświadcza, że zapewni dostawę energii dla obiektu przyłączanego:

- po przyłączeniu obiektu do sieci elektroenergetycznej na podstawie niniejszych warunków przyłączenia oraz w oparciu o umowę o przyłączenie, jaka zostanie zawarta pomiędzy Podmiotem Przyłączanym a ENERGIA – OPERATOR SA,
- po zawarciu umowy o świadczenie usług dystrybucji lub umowy kompleksowej.

Niniejsze oświadczenie jest oświadczeniem w rozumieniu art. 34 ust. 3, pkt. 3 ustawy - Prawo budowlane.

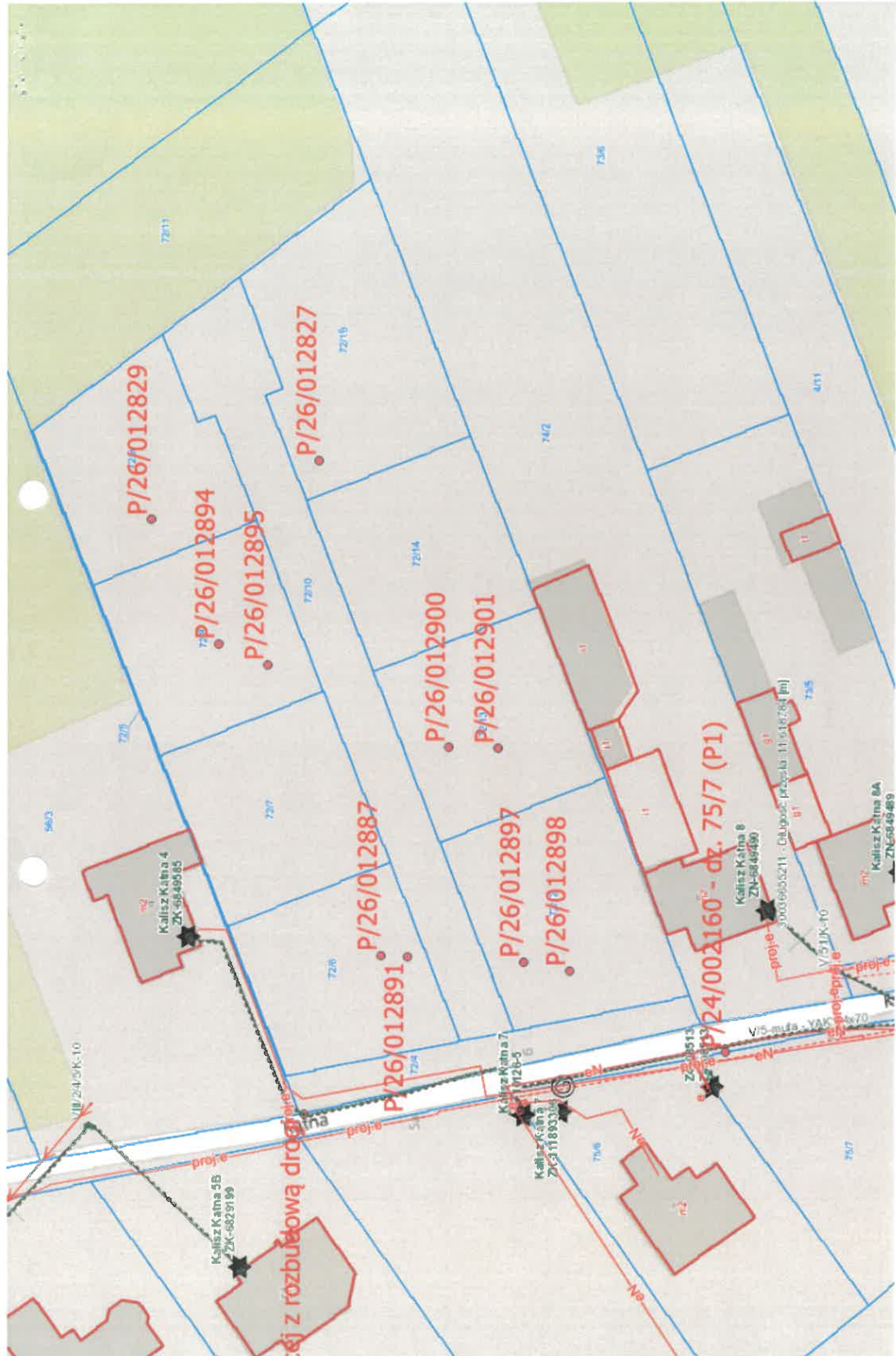
Jacek Ozdowski
OPRACOWAŁ

ZATWIERDZIŁ

Otrzymują:

1. Wnioskodawca
2. ENERGIA-OPERATOR SA Oddział w Kaliszu Rejon Dystrybucji w Kaliszu
ul. Wojska Polskiego 35, 62-800 Kalisz

Technik ds. Przyłączeń
Piotr Zdobych



P/26/012829

P/26/012894

P/26/012895

P/26/012827

P/26/012900

P/26/012901

P/26/012887

P/26/012891

P/26/012897

P/26/012898

P/24/002160 - dz. 75/7 (P1)

Kalisz Katna 4
ZK-6849585

Kalisz Katna 5B
ZK-6829199

Kalisz Katna 7
ZK-11893304

Kalisz Katna 8
ZK-6849490

Kalisz Katna 8A
ZK-6849489

projekt z rozbudową drogi

projekt z rozbudową drogi

V/5-mda - YAK

V/51UK-70

V/51UK-70

V/51UK-70

Numer P/26/012898

Miejscowość Kalisz

Data 24-02-2026

WARUNKI PRZYŁĄCZENIA**DO SIECI ELEKTROENERGETYCZNEJ ENERGA-OPERATOR SA****Oddział w Kaliszu**

1. Przyłączany obiekt:
Nazwa: budynek mieszkalny - jednorodzinny dwulokalowy nr 2
Adres (Nr działki): Kalisz, ul. Sławomira Czerwińskiego
gm. Kalisz, działka numer 72/12
2. Grupa przyłączeniowa: grupa V
3. Moc przyłączeniowa: 6.5 kW
4. Miejsce przyłączenia:
GPZ - Kalisz Północ [01006]
Linia 15 kV Linia 62100 Płn p.21 - Cent p.2 [SN1-01006/21]
Stacja SN/nn Kalisz Żelazna 25 [10126]
Obwód nn Linia - Stawiszyńska 65 [NN1-10126/05]
Obiekt Obwód [nN] Linia - Stawiszyńska 65 [NN1-10126/05]
5. Miejsce dostarczania energii elektrycznej:
zaciski prądowe na ostatniej listwie zaciskowej w szafce pomiarowej w kierunku instalacji odbiorcy;
6. Rodzaj przyłącza: kablowe
7. Zakres prac niezbędnych do realizacji przyłączenia oraz wymagania w zakresie wyposażenia niezbędnego do współpracy z siecią:
 - 7.1. Zakres inwestycji realizowanych przez ENERGA-OPERATOR SA
 - 7.1.1. Urządzenia WN i SN:
 - nie dotyczy
 - 7.1.2. Stacja transformatorowa:
 - nie dotyczy
 - 7.1.3. Urządzenia nn:
 - a) w zakresie przyłącza:
 - pobudować szafkę kablową - pomiarową z linii o której jest mowa w pkt. 7.1.3b, przy granicy działki, przy linii rozgraniczającej z drogą dojazdową
 - b) w zakresie rozbudowy sieci:
 - pobudować kabel typu NA2XY (YAKXS) o przekroju minimum 4x70mm² w kierunku przyłączanego obiektu
 - 7.1.4. Wyposażenie urządzeń, instalacji lub sieci, niezbędne do współpracy z siecią, do której instalacje lub sieci są przyłączane:
 - nie dotyczy
 - 7.1.5. Zabezpieczenie sieci przed zakłóceniami elektrycznymi powodowanymi przez urządzenia, instalacje lub sieci wnioskodawcy:
 - Zainstalowane urządzenia i instalacje nie mogą wprowadzać zakłóceń do sieci rozdzielczej. Obciążenie winno być rozłożone równomiernie na poszczególne fazy. W przypadku posiadania urządzeń lub instalacji mogących wprowadzić zakłócenia do sieci rozdzielczej należy zastosować odpowiednie urządzenia eliminujące wprowadzanie zakłóceń
 - 7.1.6. Dostosowanie przyłączanych urządzeń, instalacji lub sieci do systemów sterowania dyspozytorskiego:
 - nie dotyczy
 - 7.1.7. Demontaże:
 - nie dotyczy
- 7.2. Zakres inwestycji realizowanych przez Podmiot Przyłączany:
 - Odbiorca przygotowuje zalicznikową linię zasilającą (ZLZ) oraz instalację odbiorczą
8. Wymagany stopień skompensowania mocy bierniej:
tgφ QI: 0.4
tgφ QIV: 0
9. Wymagania dotyczące układu pomiarowo-rozliczeniowego i systemu pomiarowo-rozliczeniowego:
 - 9.1. Miejsce zainstalowania:
wolnostojące złącze kablowo-pomiarowe
 - 9.2. Rodzaj i prąd znamionowy oraz miejsce usytuowania zabezpieczenia przedlicznikowego / głównego:
wyłącznik nadmiarowo - prądowy bez członu zwarciovego (ogranicznik mocy) o prądzie znamionowym 16 A, zainstalowane w szafce pomiarowej
 - 9.3. Sposób pomiaru: bezpośredni
 - 9.4. Rodzaj mierzonej energii: Energia elektryczna czynna pobrana, Moc maksymalna pobrana, Straty nieobecne/ pomijalnie małe

- 9.5. Przystosowanie układu pomiarowo-rozliczeniowego do systemów zdalnego odczytu danych pomiarowych
- 9.6. Wymagania dodatkowe:
- Dla pomiaru pośredniego lub półpośredniego, zastosować odpowiednie przekładniki i listwę kontrolno-pomiarową a w obwodach wtórnych pomiaru wykonać zabezpieczenie obwodów napięciowych liczników oraz optyczną sygnalizację zaniku napięcia.
 - Dla poszczególnych etapów budowy przewidzieć pomiar dostosowany do poboru mocy.
 - Urządzenia pomiarowe winny być osłonięte i przystosowane do oplombowania.
 - Wymagania techniczne dla układów transmisji danych pomiarowych określone są w Instrukcji Ruchu i Eksploatacji Sieci Dystrybucyjnej ENERGA-OPERATOR SA
 - inne:
10. Dane dotyczące sieci oraz parametry w zakresie elektroenergetycznej automatyki zabezpieczeniowej i systemowej
- 10.1. Dotyczy sieci o napięciu do 1 kV:
- Układ sieci TN-C
 - Napięcie znamionowe sieci 0,4 kV
 - Maksymalny prąd zwarcia w sieci 26 kA
Rzeczywistą wartość prądu zwarcia oblicza projektant.
 - System ochrony od porażeń Samoczynne wyłączenie zasilania
- 10.2. Dotyczy sieci o napięciu powyżej 1 kV:
- Sposób pracy punktu neutralnego sieci -
 - Napięcie znamionowe sieci - kV
 - Prąd zwarcia doziemnego - A
 - Czas wyłączenia zwarcia doziemnego - s
 - Moc zwarcia na szynach 15 kV - MVA
 - Czas wyłączenia zwarcia wielofazowego - s
w stacji 110/15 kV GPZ Kalisz Północ
Rzeczywistą wartość prądu zwarcia wielofazowego oblicza projektant na podstawie mocy zwarcia.
 - System ochrony od porażeń uziemienie ochronne
- 10.3. Inne:
11. Dane znamionowe urządzeń, instalacji i sieci oraz dopuszczalne graniczne parametry ich pracy
- | Rodzaj urządzenia/instalacji/sieci | Napięcie znam. [kV] | Moc znam. [kW] | Prąd rozruchu [A] |
|------------------------------------|---------------------|----------------|-------------------|
| | | | |
12. Inne ustalenia:
- 12.1. Dotyczy projektu budowlanego:
- Dokumentację techniczną sieci elektroenergetycznej/przyłącza należy uzgodnić na etapie projektowania w Rejonie Dystrybucji w Kaliszu.
 - Przy opracowaniu Dokumentacji Technicznej należy w maksymalny sposób uwzględnić realizację zadania w technologii PPN (Prace Pod Napięciem)
- 12.2. Dotyczy współpracy ruchowej:
- nie dotyczy
- 12.3. Dotyczy umowy o przyłączenie:
- nie dotyczy
- 12.4. Inne wymagania:
- nie dotyczy
13. Użytkowane urządzenia elektryczne powinny spełniać wymagania określone w obowiązujących przepisach dotyczących kompatybilności elektromagnetycznej.
14. Przy realizacji niniejszych warunków przyłączenia należy uwzględnić wymagania określone w Instrukcji Ruchu i Eksploatacji Sieci Dystrybucyjnej obowiązującej na terenie działania ENERGA-OPERATOR SA.
15. Standardy jakościowe energii elektrycznej określa Rozporządzenie Ministra Gospodarki z dnia 4 maja 2007 roku (Dz.U. Nr 93 poz. 623 z 2007 r.).
ENERGA-OPERATOR SA nie zapewnia bezprzerwowej dostawy energii do sieci elektroenergetycznej dla ww. obiektu. Należy liczyć się z możliwością przerw w dostawie energii elektrycznej. Bezprzerwową dostawę energii elektrycznej można zapewnić jedynie poprzez zainstalowanie własnego źródła energii (np. agregatu prądotwórczego, urządzenia UPS, itp.) po uprzednim uzgodnieniu warunków jego instalacji z ENERGA-OPERATOR SA Oddział w Kaliszu
16. Zawarcie umowy o przyłączenie stanowi podstawę do rozpoczęcia realizacji prac projektowych i budowlano-montażowych, na zasadach określonych w tej umowie. Projekt umowy o przyłączenie stanowi załącznik do niniejszych warunków.
17. Warunki przyłączenia są ważne 2 lata od dnia ich doręczenia.
Po zawarciu umowy o przyłączenie warunki przyłączenia ważne są w okresie obowiązywania umowy o przyłączenie.
18. Działając na podstawie art. 7 ust. 14 ustawy z dnia 10 kwietnia 1997 roku – Prawo energetyczne (Dz. U. nr 54 poz. 348 z późn.

zm.) w związku z art. 34 ust. 3 pkt 3 ustawy z dnia 7 lipca 1994 roku (Dz. U. nr 89 poz. 414 z późn. zm.) ENERGA-OPERATOR SA oświadcza, że zapewni dostawę energii dla obiektu przyłączanego:

- po przyłączeniu obiektu do sieci elektroenergetycznej na podstawie niniejszych warunków przyłączenia oraz w oparciu o umowę o przyłączenie, jaka zostanie zawarta pomiędzy Podmiotem Przyłączanym a ENERGA – OPERATOR SA,
- po zawarciu umowy o świadczenie usług dystrybucji lub umowy kompleksowej.

Niniejsze oświadczenie jest oświadczeniem w rozumieniu art. 34 ust. 3, pkt. 3 ustawy - Prawo budowlane.

Jacek Ozdowski

OPRACOWAŁ

ZATWIERDZIŁ

Otrzymują:

1. Wnioskodawca
2. ENERGA-OPERATOR SA Oddział w Kaliszu Rejon Dystrybucji w Kaliszu
ul. Wojska Polskiego 35, 62-800 Kalisz

Technik ds. Przyłączeń

Piotr Zdobych





Numer P/26/012897

Miejscowość Kalisz

Data 24-02-2026

WARUNKI PRZYŁĄCZENIA

DO SIECI ELEKTROENERGETYCZNEJ ENERGA-OPERATOR SA

Oddział w Kaliszu

1. Przyłączany obiekt:
Nazwa: budynek mieszkalny - jednorodzinny dwulokalowy nr 1
Adres (Nr działki): Kalisz, ul. Sławomira Czerwińskiego
gm. Kalisz, działka numer 72/12
 2. Grupa przyłączeniowa: grupa V
 3. Moc przyłączeniowa: 6.5 kW
 4. Miejsce przyłączenia:
GPZ - Kalisz Północ [01006]
Linia 15 kV Linia 62100 Pln p.21 - Cent p.2 [SN1-01006/21]
Stacja SN/nn Kalisz Żelazna 25 [10126]
Obwód nn Linia - Stawiszyńska 65 [NN1-10126/05]
Obiekt Obwód [nN] Linia - Stawiszyńska 65 [NN1-10126/05]
 5. Miejsce dostarczania energii elektrycznej:
zaciski prądowe na ostatniej listwie zaciskowej w szafce pomiarowej w kierunku instalacji odbiorcy;
 6. Rodzaj przyłącza: kablowe
 7. Zakres prac niezbędnych do realizacji przyłączenia oraz wymagania w zakresie wyposażenia niezbędnego do współpracy z siecią:
 - 7.1. Zakres inwestycji realizowanych przez ENERGA-OPERATOR SA
 - 7.1.1. Urządzenia WN i SN:
- nie dotyczy
 - 7.1.2. Stacja transformatorowa:
- nie dotyczy
 - 7.1.3. Urządzenia nn:
 - a) w zakresie przyłącza:
- pobudować szafkę kablową - pomiarową z linii o której jest mowa w pkt. 7.1.3b, przy granicy działki, przy linii rozgraniczającej z drogą dojazdową
 - b) w zakresie rozbudowy sieci:
- pobudować kabel typu NA2XY (YAKXS) o przekroju minimum 4x70mm² w kierunku przyłączanego obiektu
 - 7.1.4. Wyposażenie urządzeń, instalacji lub sieci, niezbędne do współpracy z siecią, do której instalacje lub sieci są przyłączane:
- nie dotyczy
 - 7.1.5. Zabezpieczenie sieci przed zakłóceniami elektrycznymi powodowanymi przez urządzenia, instalacje lub sieci wnioskodawcy:
- Zainstalowane urządzenia i instalacje nie mogą wprowadzać zakłóceń do sieci rozdzielczej. Obciążenie winno być rozłożone równomiernie na poszczególne fazy. W przypadku posiadania urządzeń lub instalacji mogących wprowadzić zakłócenia do sieci rozdzielczej należy zastosować odpowiednie urządzenia eliminujące wprowadzanie zakłóceń
 - 7.1.6. Dostosowanie przyłączanych urządzeń, instalacji lub sieci do systemów sterowania dyspozytorskiego:
- nie dotyczy
 - 7.1.7. Demontaże:
- nie dotyczy
 - 7.2. Zakres inwestycji realizowanych przez Podmiot Przyłączany:
- Odbiorca przygotowuje zalicznikową linię zasilającą (ZLZ) oraz instalację odbiorczą
8. Wymagany stopień skompensowania mocy biernej:
tgφ QI: 0.4
tgφ QIV: 0
9. Wymagania dotyczące układu pomiarowo-rozliczeniowego i systemu pomiarowo-rozliczeniowego:
 - 9.1. Miejsce zainstalowania:
wolnostojące złącze kablowo-pomiarowe
 - 9.2. Rodzaj i prąd znamionowy oraz miejsce usytuowania zabezpieczenia przedlicznikowego / głównego:
wyłącznik nadmiarowo - prądowy bez członu zwarciovego (ogranicznik mocy) o prądzie znamionowym 16 A, zainstalowane w szafce pomiarowej
 - 9.3. Sposób pomiaru: bezpośredni
 - 9.4. Rodzaj mierzonej energii: Energia elektryczna czynna pobrana, Moc maksymalna pobrana, Straty nieobecne/ pomijalnie małe

- 9.5. Przystosowanie układu pomiarowo-rozliczeniowego do systemów zdalnego odczytu danych pomiarowych
- 9.6. Wymagania dodatkowe:
- Dla pomiaru pośredniego lub półpośredniego, zastosować odpowiednie przekładniki i listwę kontrolno-pomiarową a w obwodach wtórnych pomiaru wykonać zabezpieczenie obwodów napięciowych liczników oraz optyczną sygnalizację zaniku napięcia.
 - Dla poszczególnych etapów budowy przewidzieć pomiar dostosowany do poboru mocy.
 - Urządzenia pomiarowe winny być osłonięte i przystosowane do oplombowania.
 - Wymagania techniczne dla układów transmisji danych pomiarowych określone są w Instrukcji Ruchu i Eksploatacji Sieci Dystrybucyjnej ENERGA–OPERATOR SA
 - inne:
10. Dane dotyczące sieci oraz parametry w zakresie elektroenergetycznej automatyki zabezpieczeniowej i systemowej
- 10.1. Dotyczy sieci o napięciu do 1 kV:
- Układ sieci TN-C
 - Napięcie znamionowe sieci 0,4 kV
 - Maksymalny prąd zwarcia w sieci 26 kA
Rzeczywistą wartość prądu zwarcia oblicza projektant.
 - System ochrony od porażeń Samoczynne wyłączenie zasilania
- 10.2. Dotyczy sieci o napięciu powyżej 1 kV:
- Sposób pracy punktu neutralnego sieci -
 - Napięcie znamionowe sieci - kV
 - Prąd zwarcia doziemnego - A
 - Czas wyłączenia zwarcia doziemnego - s
 - Moc zwarcia na szynach 15 kV - MVA
 - Czas wyłączenia zwarcia wielofazowego - s
- w stacji 10/15 kV GPZ Kalisz Północ
- Rzeczywistą wartość prądu zwarcia wielofazowego oblicza projektant na podstawie mocy zwarciaowej.
- System ochrony od porażeń uziemienie ochronne
- 10.3. Inne:
11. Dane znamionowe urządzeń, instalacji i sieci oraz dopuszczalne graniczne parametry ich pracy
- | Rodzaj urządzenia/instalacji/sieci | Napięcie znam. [kV] | Moc znam. [kW] | Prąd rozruchu [A] |
|------------------------------------|---------------------|----------------|-------------------|
| | | | |
12. Inne ustalenia:
- 12.1. Dotyczy projektu budowlanego:
- Dokumentację techniczną sieci elektroenergetycznej/przyłącza należy uzgodnić na etapie projektowania w Rejonie Dystrybucji w Kaliszu.
 - Przy opracowaniu Dokumentacji Technicznej należy w maksymalny sposób uwzględnić realizację zadania w technologii PPN (Prace Pod Napięciem)
- 12.2. Dotyczy współpracy ruchowej:
- nie dotyczy
- 12.3. Dotyczy umowy o przyłączenie:
- nie dotyczy
- 12.4. Inne wymagania:
- nie dotyczy
13. Użytkowane urządzenia elektryczne powinny spełniać wymagania określone w obowiązujących przepisach dotyczących kompatybilności elektromagnetycznej.
14. Przy realizacji niniejszych warunków przyłączenia należy uwzględnić wymagania określone w Instrukcji Ruchu i Eksploatacji Sieci Dystrybucyjnej obowiązującej na terenie działania ENERGA-OPERATOR SA.
15. Standardy jakościowe energii elektrycznej określa Rozporządzenie Ministra Gospodarki z dnia 4 maja 2007 roku (Dz.U. Nr 93 poz. 623 z 2007 r.).
ENERGA-OPERATOR SA nie zapewnia bezprzerwowej dostawy energii do sieci elektroenergetycznej dla ww. obiektu. Należy liczyć się z możliwością przerw w dostawie energii elektrycznej. Bezprzerwową dostawę energii elektrycznej można zapewnić jedynie poprzez zainstalowanie własnego źródła energii (np. agregatu prądotwórczego, urządzenia UPS, itp.) po uprzednim uzgodnieniu warunków jego instalacji z ENERGA-OPERATOR SA Oddział w Kaliszu
16. Zawarcie umowy o przyłączenie stanowi podstawę do rozpoczęcia realizacji prac projektowych i budowlano-montażowych, na zasadach określonych w tej umowie. Projekt umowy o przyłączenie stanowi załącznik do niniejszych warunków.
17. Warunki przyłączenia są ważne 2 lata od dnia ich doręczenia.
Po zawarciu umowy o przyłączenie warunki przyłączenia ważne są w okresie obowiązywania umowy o przyłączenie.
18. Działając na podstawie art. 7 ust. 14 ustawy z dnia 10 kwietnia 1997 roku – Prawo energetyczne (Dz. U. nr 54 poz. 348 z późn.

zm.) w związku z art. 34 ust. 3 pkt 3 ustawy z dnia 7 lipca 1994 roku (Dz. U. nr 89 poz. 414 z późn. zm.) ENERGA-OPERATOR SA oświadcza, że zapewni dostawę energii dla obiektu przyłączanego:

- po przyłączeniu obiektu do sieci elektroenergetycznej na podstawie niniejszych warunków przyłączenia oraz w oparciu o umowę o przyłączenie, jaka zostanie zawarta pomiędzy Podmiotem Przyłączanym a ENERGA – OPERATOR SA,
- po zawarciu umowy o świadczenie usług dystrybucji lub umowy kompleksowej.

Niniejsze oświadczenie jest oświadczeniem w rozumieniu art. 34 ust. 3, pkt. 3 ustawy - Prawo budowlane.

Jacek Ozdowski
OPRACOWAŁ

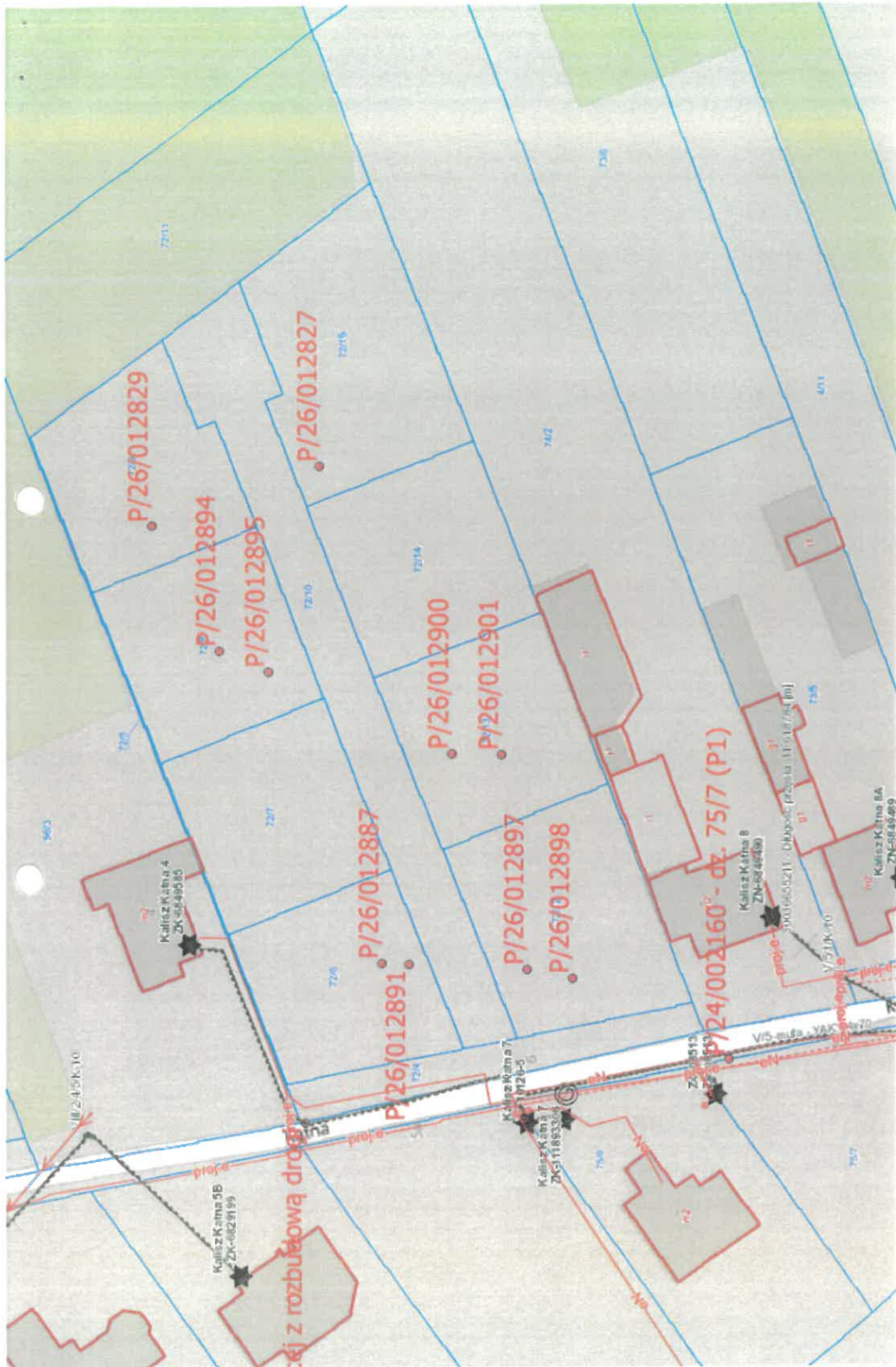
ZATWIERDZIŁ

Otrzymują:

1. Wnioskodawca
2. ENERGA-OPERATOR SA Oddział w Kaliszu Rejon Dystrybucji w Kaliszu
ul. Wojska Polskiego 35, 62-800 Kalisz

Technik ds. Przyłączeń

Piotr Zagajch



Numer P/26/012895

Miejscowość Kalisz

Data 24-02-2026

WARUNKI PRZYŁĄCZENIA**DO SIECI ELEKTROENERGETYCZNEJ ENERGA-OPERATOR SA****Oddział w Kaliszu**

1. Przyłączany obiekt:
Nazwa: budynek mieszkalny - jednorodzinny dwulokalowy nr 2
Adres (Nr działki): Kalisz, ul. Sławomira Czerwińskiego
gm. Kalisz, działka numer 72/8
2. Grupa przyłączeniowa: grupa V
3. Moc przyłączeniowa: 6.5 kW
4. Miejsce przyłączenia:
GPZ - Kalisz Północ [01006]
Linia 15 kV Linia 62100 PIn p.21 - Cent p.2 [SN1-01006/21]
Stacja SN/nn Kalisz Żelazna 25 [10126]
Obwód nn Linia - Stawiszyńska 65 [NN1-10126/05]
Obiekt Obwód [nN] Linia - Stawiszyńska 65 [NN1-10126/05]
5. Miejsce dostarczania energii elektrycznej:
zaciski prądowe na ostatniej listwie zaciskowej w szafce pomiarowej w kierunku instalacji odbiorcy;
6. Rodzaj przyłącza: kablowe
7. Zakres prac niezbędnych do realizacji przyłączenia oraz wymagania w zakresie wyposażenia niezbędnego do współpracy z siecią:
 - 7.1. Zakres inwestycji realizowanych przez ENERGA-OPERATOR SA
 - 7.1.1. Urządzenia WN i SN:
 - nie dotyczy
 - 7.1.2. Stacja transformatorowa:
 - nie dotyczy
 - 7.1.3. Urządzenia nn:
 - a) w zakresie przyłącza:
 - pobudować szafkę kablową - pomiarową z linii o której jest mowa w pkt. 7.1.3b, przy granicy działki, przy linii rozgraniczającej z drogą dojazdową
 - b) w zakresie rozbudowy sieci:
 - pobudować kabel typu NA2XY (YAKXS) o przekroju minimum 4x70mm² w kierunku przyłączanego obiektu
 - 7.1.4. Wyposażenie urządzeń, instalacji lub sieci, niezbędne do współpracy z siecią, do której instalacje lub sieci są przyłączane:
 - nie dotyczy
 - 7.1.5. Zabezpieczenie sieci przed zakłóceniami elektrycznymi powodowanymi przez urządzenia, instalacje lub sieci wnioskodawcy:
 - Zainstalowane urządzenia i instalacje nie mogą wprowadzać zakłóceń do sieci rozdzielczej. Obciążenie winno być rozłożone równomiernie na poszczególne fazy. W przypadku posiadania urządzeń lub instalacji mogących wprowadzić zakłócenia do sieci rozdzielczej należy zastosować odpowiednie urządzenia eliminujące wprowadzanie zakłóceń
 - 7.1.6. Dostosowanie przyłączanych urządzeń, instalacji lub sieci do systemów sterowania dyspozytorskiego:
 - nie dotyczy
 - 7.1.7. Demontaże:
 - nie dotyczy
- 7.2. Zakres inwestycji realizowanych przez Podmiot Przyłączany:
 - Odbiorca przygotowuje zalicznikową linię zasilającą (ZLZ) oraz instalację odbiorczą
8. Wymagany stopień skompensowania mocy biernej:
tgφ QI: 0.4
tgφ QIV: 0
9. Wymagania dotyczące układu pomiarowo-rozliczeniowego i systemu pomiarowo-rozliczeniowego:
 - 9.1. Miejsce zainstalowania:
wolnostojące złącze kablowo-pomiarowe
 - 9.2. Rodzaj i prąd znamionowy oraz miejsce usytuowania zabezpieczenia przedlicznikowego / głównego:
wyłącznik nadmiarowo - prądowy bez członu zwarciovego (ogranicznik mocy) o prądzie znamionowym 16 A, zainstalowane w szafce pomiarowej
 - 9.3. Sposób pomiaru: bezpośredni
 - 9.4. Rodzaj mierzonej energii: Energia elektryczna czynna pobrana, Moc maksymalna pobrana, Straty nieobecne/ pomijalnie małe

- 9.5. Przystosowanie układu pomiarowo-rozliczeniowego do systemów zdalnego odczytu danych pomiarowych
- 9.6. Wymagania dodatkowe:
- Dla pomiaru pośredniego lub półpośredniego, zastosować odpowiednie przekładniki i listwę kontrolno-pomiarową a w obwodach wtórnych pomiaru wykonać zabezpieczenie obwodów napięciowych liczników oraz optyczną sygnalizację zaniku napięcia.
 - Dla poszczególnych etapów budowy przewidzieć pomiar dostosowany do poboru mocy.
 - Urządzenia pomiarowe winny być osłonięte i przystosowane do oplombowania.
 - Wymagania techniczne dla układów transmisji danych pomiarowych określone są w Instrukcji Ruchu i Eksploatacji Sieci Dystrybucyjnej ENERGA-OPERATOR SA
 - inne:
10. Dane dotyczące sieci oraz parametry w zakresie elektroenergetycznej automatyki zabezpieczeniowej i systemowej
- 10.1. Dotyczy sieci o napięciu do 1 kV:
- Układ sieci TN-C
 - Napięcie znamionowe sieci 0,4 kV
 - Maksymalny prąd zwarcia w sieci 26 kA
Rzeczywistą wartość prądu zwarcia oblicza projektant.
 - System ochrony od porażeń Samoczynne wyłączenie zasilania
- 10.2. Dotyczy sieci o napięciu powyżej 1 kV:
- Sposób pracy punktu neutralnego sieci -
 - Napięcie znamionowe sieci - kV
 - Prąd zwarcia doziemnego - A
 - Czas wyłączenia zwarcia doziemnego - s
 - Moc zwarcia na szynach 15 kV - MVA
 - Czas wyłączenia zwarcia wielofazowego - s
w stacji 110/15 kV GPZ Kalisz Północ
Rzeczywistą wartość prądu zwarcia wielofazowego oblicza projektant na podstawie mocy zwarciaowej.
 - System ochrony od porażeń uziemienie ochronne
- 10.3. Inne:
11. Dane znamionowe urządzeń, instalacji i sieci oraz dopuszczalne graniczne parametry ich pracy
- | Rodzaj urządzenia/instalacji/sieci | Napięcie znam. [kV] | Moc znam. [kW] | Prąd rozruchu [A] |
|------------------------------------|---------------------|----------------|-------------------|
| | | | |
12. Inne ustalenia:
- 12.1. Dotyczy projektu budowlanego:
- Dokumentację techniczną sieci elektroenergetycznej/przyłącza należy uzgodnić na etapie projektowania w Rejonie Dystrybucji w Kaliszu.
 - Przy opracowaniu Dokumentacji Technicznej należy w maksymalny sposób uwzględnić realizację zadania w technologii PPN (Prace Pod Napięciem)
- 12.2. Dotyczy współpracy ruchowej:
- nie dotyczy
- 12.3. Dotyczy umowy o przyłączenie:
- nie dotyczy
- 12.4. Inne wymagania:
- nie dotyczy
13. Użytkowane urządzenia elektryczne powinny spełniać wymagania określone w obowiązujących przepisach dotyczących kompatybilności elektromagnetycznej.
14. Przy realizacji niniejszych warunków przyłączenia należy uwzględnić wymagania określone w Instrukcji Ruchu i Eksploatacji Sieci Dystrybucyjnej obowiązującej na terenie działania ENERGA-OPERATOR SA.
15. Standardy jakościowe energii elektrycznej określa Rozporządzenie Ministra Gospodarki z dnia 4 maja 2007 roku (Dz.U. Nr 93 poz. 623 z 2007 r.).
ENERGA-OPERATOR SA nie zapewnia bezprzerwowej dostawy energii do sieci elektroenergetycznej dla ww. obiektu. Należy liczyć się z możliwością przerw w dostawie energii elektrycznej. Bezprzerwową dostawę energii elektrycznej można zapewnić jedynie poprzez zainstalowanie własnego źródła energii (np. agregatu prądotwórczego, urządzenia UPS, itp.) po uprzednim uzgodnieniu warunków jego instalacji z ENERGA-OPERATOR SA Oddział w Kaliszu
16. Zawarcie umowy o przyłączenie stanowi podstawę do rozpoczęcia realizacji prac projektowych i budowlano-montażowych, na zasadach określonych w tej umowie. Projekt umowy o przyłączenie stanowi załącznik do niniejszych warunków.
17. Warunki przyłączenia są ważne 2 lata od dnia ich doręczenia.
Po zawarciu umowy o przyłączenie warunki przyłączenia ważne są w okresie obowiązywania umowy o przyłączenie.
18. Działając na podstawie art. 7 ust. 14 ustawy z dnia 10 kwietnia 1997 roku – Prawo energetyczne (Dz. U. nr 54 poz. 348 z późn.

zm.) w związku z art. 34 ust. 3 pkt 3 ustawy z dnia 7 lipca 1994 roku (Dz. U. nr 89 poz. 414 z późn. zm.) ENERGA-OPERATOR SA oświadcza, że zapewni dostawę energii dla obiektu przyłączanego:

- po przyłączeniu obiektu do sieci elektroenergetycznej na podstawie niniejszych warunków przyłączenia oraz w oparciu o umowę o przyłączenie, jaka zostanie zawarta pomiędzy Podmiotem Przyłączanym a ENERGA – OPERATOR SA,
- po zawarciu umowy o świadczenie usług dystrybucji lub umowy kompleksowej.

Niniejsze oświadczenie jest oświadczeniem w rozumieniu art. 34 ust. 3, pkt. 3 ustawy - Prawo budowlane.

Jacek Ozdowski
OPRACOWAŁ

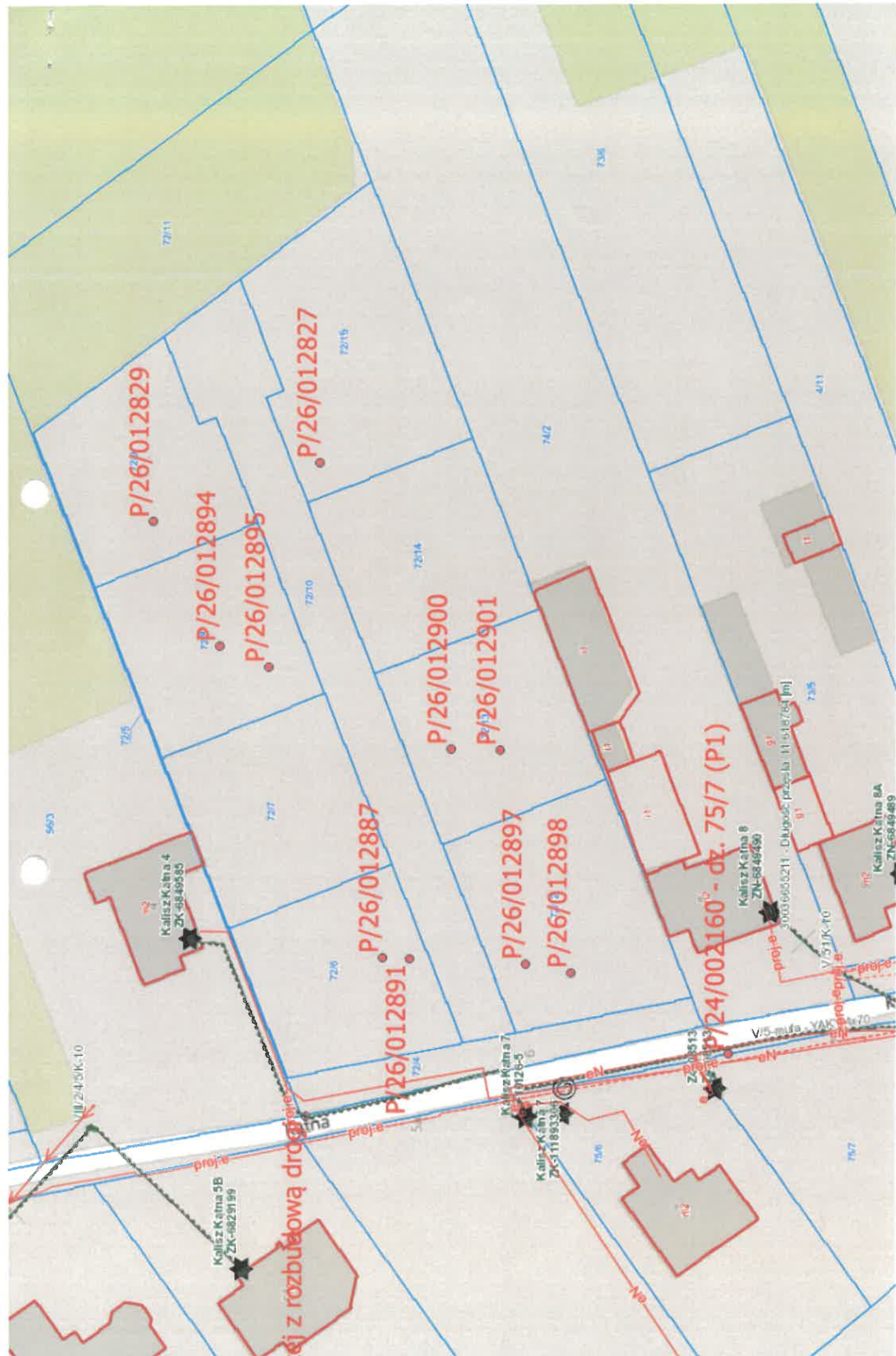
ZATWIERDZIŁ

Otrzymują:

1. Wnioskodawca
2. ENERGA-OPERATOR SA Oddział w Kaliszu Rejon Dystrybucji w Kaliszu
ul. Wojska Polskiego 35, 62-800 Kalisz

Technik ds. Przyłączeń

Piotr Zdobych



projekt z rozbiórki drogi

P/24/002160 - dz. 75/7 (P1)

P/26/012829

P/26/012894

P/26/012895

P/26/012827

P/26/012900

P/26/012901

P/26/012887

P/26/012891

P/26/012897

P/26/012898

Kalisz Katna 4
ZK-5849585

Kalisz Katna 5B
ZK-6829199

Kalisz Katna 7
ZK-1126-5

Kalisz Katna 7
ZK-1119333

Kalisz Katna 8
ZK-5849580

Kalisz Katna 8A
ZK-5849489

proj-e

proj-f

proj-g

proj-h

proj-i

proj-j

proj-k

proj-l

proj-m

proj-n

proj-o

proj-p

proj-q

proj-r

proj-s

proj-t

proj-u

proj-v

proj-w

proj-x

proj-y

proj-z

proj-aa

proj-ab

proj-ac

proj-ad

proj-ae

proj-af

proj-ag

proj-ah

proj-ai

proj-aj

proj-ak

proj-al

proj-am

proj-an

proj-ao

proj-ap

proj-aq

proj-ar

proj-as

proj-at

proj-au

proj-av

proj-aw

proj-ax

proj-ay

proj-az

proj-ba

proj-bb

proj-bc

proj-bd

proj-be

proj-bf

proj-bg

proj-bh

proj-bi

proj-bj

proj-bk

proj-bl

proj-bm

proj-bn

proj-bo

proj-bp

proj-bq

proj-br

proj-bs

proj-bt

proj-bu

proj-bv

proj-bw

proj-bx

proj-by

proj-bz

proj-ca

proj-cb

proj-cc

proj-cd

proj-ce

proj-cf

proj-cg

proj-ch

proj-ci

proj-cj

proj-ck

proj-cl

proj-cm

proj-cn

proj-co

proj-cp

proj-cq

proj-cr

proj-cs

proj-ct

proj-cu

proj-cv

proj-cw

proj-cx

proj-cy

proj-cz

proj-da

proj-db

proj-dc

proj-dd

proj-de

proj-df

proj-dg

proj-dh

proj-di

proj-dj

proj-dk

proj-dl

proj-dm

proj-dn

proj-do

proj-dp

proj-dq

proj-dr

proj-ds

proj-dt

proj-du

proj-dv

proj-dw

proj-dx

proj-dy

proj-dz

proj-ea

proj-eb

proj-ec

proj-ed

proj-ee

proj-ef

proj-eg

proj-eh

proj-ei

proj-ej

proj-ek

proj-el

proj-em

proj-en

proj-eo

proj-ep

proj-eq

proj-er

proj-es

proj-et

proj-eu

proj-ev

proj-ew

proj-ex

proj-ey

proj-ez

proj-fa

proj-fb

proj-fc

proj-fd

proj-fe

proj-fg

proj-fh

proj-fi

proj-fj

proj-fk

proj-fl

proj-fm

proj-fn

proj-fo

proj-fp

proj-fq

proj-fr

proj-fs

proj-ft

proj-fu

proj-fv

proj-fw

proj-fx

proj-fy

proj-fz

proj-ga

proj-gb

proj-gc

proj-gd

proj-ge

proj-gf

proj-gg

proj-gh

proj-gi

proj-gj

proj-gk

proj-gl

proj-gm

proj-gn

proj-go

proj-gp

proj-gq

proj-gr

proj-gs

proj-gt

proj-gu

proj-gv

proj-gw

proj-gx

proj-gy

proj-gz

proj-ha

proj-hb

proj-hc

proj-hd

proj-he

proj-hf

proj-hg

proj-hh

proj-hi

proj-hj

proj-hk

proj-hl

proj-hm

proj-hn

proj-ho

proj-hp

proj-hq

proj-hr

proj-hs

proj-ht

proj-hu

proj-hv

proj-hw

proj-hx

proj-hy

proj-hz

proj-ia

proj-ib

proj-ic

proj-id

proj-ie

proj-if

proj-ig

proj-ih

proj-ii

proj-ij

proj-ik

proj-il

proj-im

proj-in

proj-io

proj-ip

proj-iq

proj-ir

proj-is

proj-it

proj-iu

proj-iv

proj-iw

proj-ix

proj-iy

proj-iz

proj-ja

proj-jb

proj-jc

proj-jd

proj-je

proj-jf

proj-jg

proj-jh

proj-ji

proj-jj

proj-jk

proj-jl

proj-jm

proj-jn

proj-jo

proj-jp

proj-jq

proj-jr

proj-js

proj-jt

proj-ju

proj-jv

proj-jw

proj-jx

proj-jy

proj-jz

proj-ka

proj-kb

proj-kc

proj-kd

proj-ke

proj-kf

proj-kg

proj-kh

proj-ki

proj-kj

proj-kl

proj-km

proj-kn

proj-ko

proj-kp



Numer P/26/012894

Miejscowość Kalisz

Data 24-02-2026

WARUNKI PRZYŁĄCZENIA**DO SIECI ELEKTROENERGETYCZNEJ ENERGA-OPERATOR SA****Oddział w Kaliszu**

1. Przyłączany obiekt:
Nazwa: budynek mieszkalny - jednorodzinny dwulokalowy nr 1
Adres (Nr działki): Kalisz, ul. Sławomira Czerwińskiego
gm. Kalisz, działka numer 72/8
 2. Grupa przyłączeniowa: grupa V
 3. Moc przyłączeniowa: 6.5 kW
 4. Miejsce przyłączenia:
GPZ - Kalisz Północ [01006]
Linia 15 kV Linia 62100 Pln p.21 - Cent p.2 [SN1-01006/21]
Stacja SN/nn Kalisz Żelazna 25 [10126]
Obwód nn Linia - Stawiszyńska 65 [NN1-10126/05]
Obiekt Obwód [nN] Linia - Stawiszyńska 65 [NN1-10126/05]
 5. Miejsce dostarczania energii elektrycznej:
zaciski prądowe na ostatniej listwie zaciskowej w szafce pomiarowej w kierunku instalacji odbiorcy;
 6. Rodzaj przyłącza: kablowe
 7. Zakres prac niezbędnych do realizacji przyłączenia oraz wymagania w zakresie wyposażenia niezbędnego do współpracy z siecią:
 - 7.1. Zakres inwestycji realizowanych przez ENERGA-OPERATOR SA
 - 7.1.1. Urządzenia WN i SN:
- nie dotyczy
 - 7.1.2. Stacja transformatorowa:
- nie dotyczy
 - 7.1.3. Urządzenia nn:
 - a) w zakresie przyłącza:
- pobudować szafkę kablową - pomiarową z linii o której jest mowa w pkt. 7.1.3b, przy granicy działki, przy linii rozgraniczającej z drogą dojazdową
 - b) w zakresie rozbudowy sieci:
- pobudować kabel typu NA2XY (YAKXS) o przekroju minimum 4x70mm² w kierunku przyłączanego obiektu
 - 7.1.4. Wyposażenie urządzeń, instalacji lub sieci, niezbędne do współpracy z siecią, do której instalacje lub sieci są przyłączane:
- nie dotyczy
 - 7.1.5. Zabezpieczenie sieci przed zakłóceniami elektrycznymi powodowanymi przez urządzenia, instalacje lub sieci wnioskodawcy:
- Zainstalowane urządzenia i instalacje nie mogą wprowadzać zakłóceń do sieci rozdzielczej. Obciążenie winno być rozłożone równomiernie na poszczególne fazy. W przypadku posiadania urządzeń lub instalacji mogących wprowadzić zakłócenia do sieci rozdzielczej należy zastosować odpowiednie urządzenia eliminujące wprowadzanie zakłóceń
 - 7.1.6. Dostosowanie przyłączanych urządzeń, instalacji lub sieci do systemów sterowania dyspozytorskiego:
- nie dotyczy
 - 7.1.7. Demontaże:
- nie dotyczy
 - 7.2. Zakres inwestycji realizowanych przez Podmiot Przyłączany:
- Odbiorca przygotowuje zalicznikową linię zasilającą (ZLZ) oraz instalację odbiorczą
8. Wymagany stopień skompensowania mocy biernej:
tgφ QI: 0.4
tgφ QIV: 0
9. Wymagania dotyczące układu pomiarowo-rozliczeniowego i systemu pomiarowo-rozliczeniowego:
 - 9.1. Miejsce zainstalowania:
wolnostojące złącze kablowo-pomiarowe
 - 9.2. Rodzaj i prąd znamionowy oraz miejsce usytuowania zabezpieczenia przedlicznikowego / głównego:
wyłącznik nadmiarowo - prądowy bez członu zwarcowego (ogranicznik mocy) o prądzie znamionowym 16 A, zainstalowane w szafce pomiarowej
 - 9.3. Sposób pomiaru: bezpośredni
 - 9.4. Rodzaj mierzonej energii: Energia elektryczna czynna pobrana, Moc maksymalna pobrana, Straty nieobecne/ pomijalnie małe

- 9.5. Przystosowanie układu pomiarowo-rozliczeniowego do systemów zdalnego odczytu danych pomiarowych
- 9.6. Wymagania dodatkowe:
- Dla pomiaru pośredniego lub półpośredniego, zastosować odpowiednie przekładniki i listwę kontrolno-pomiarową a w obwodach wtórnych pomiaru wykonać zabezpieczenie obwodów napięciowych liczników oraz optyczną sygnalizację zaniku napięcia.
 - Dla poszczególnych etapów budowy przewidzieć pomiar dostosowany do poboru mocy.
 - Urządzenia pomiarowe winny być osłonięte i przystosowane do oplombowania.
 - Wymagania techniczne dla układów transmisji danych pomiarowych określone są w Instrukcji Ruchu i Eksploatacji Sieci Dystrybucyjnej ENERGA-OPERATOR SA
 - inne:
10. Dane dotyczące sieci oraz parametry w zakresie elektroenergetycznej automatyki zabezpieczeniowej i systemowej
- 10.1. Dotyczy sieci o napięciu do 1 kV:
- Układ sieci TN-C
 - Napięcie znamionowe sieci 0,4 kV
 - Maksymalny prąd zwarcia w sieci 26 kA
Rzeczywistą wartość prądu zwarcia oblicza projektant.
 - System ochrony od porażeń Samoczynne wyłączenie zasilania
- 10.2. Dotyczy sieci o napięciu powyżej 1 kV:
- Sposób pracy punktu neutralnego sieci -
 - Napięcie znamionowe sieci - kV
 - Prąd zwarcia doziemnego - A
 - Czas wyłączenia zwarcia doziemnego - s
 - Moc zwarcia na szynach 15 kV - MVA
 - Czas wyłączenia zwarcia wielofazowego - s
w stacji 110/15 kV GPZ Kalisz Północ
Rzeczywistą wartość prądu zwarcia wielofazowego oblicza projektant na podstawie mocy zwarciaowej.
 - System ochrony od porażeń uziemienie ochronne
- 10.3. Inne:
11. Dane znamionowe urządzeń, instalacji i sieci oraz dopuszczalne graniczne parametry ich pracy
- | Rodzaj urządzenia/instalacji/sieci | Napięcie znam. [kV] | Moc znam. [kW] | Prąd rozruchu [A] |
|------------------------------------|---------------------|----------------|-------------------|
| | | | |
12. Inne ustalenia:
- 12.1. Dotyczy projektu budowlanego:
- Dokumentację techniczną sieci elektroenergetycznej/przyłącza należy uzgodnić na etapie projektowania w Rejonie Dystrybucji w Kaliszu.
 - Przy opracowaniu Dokumentacji Technicznej należy w maksymalny sposób uwzględnić realizację zadania w technologii PPN (Prace Pod Napięciem)
- 12.2. Dotyczy współpracy ruchowej:
- nie dotyczy
- 12.3. Dotyczy umowy o przyłączenie:
- nie dotyczy
- 12.4. Inne wymagania:
- nie dotyczy
13. Użytkowane urządzenia elektryczne powinny spełniać wymagania określone w obowiązujących przepisach dotyczących kompatybilności elektromagnetycznej.
14. Przy realizacji niniejszych warunków przyłączenia należy uwzględnić wymagania określone w Instrukcji Ruchu i Eksploatacji Sieci Dystrybucyjnej obowiązującej na terenie działania ENERGA-OPERATOR SA.
15. Standardy jakościowe energii elektrycznej określa Rozporządzenie Ministra Gospodarki z dnia 4 maja 2007 roku (Dz.U. Nr 93 poz. 623 z 2007 r.).
ENERGA-OPERATOR SA nie zapewnia bezprzerwowej dostawy energii do sieci elektroenergetycznej dla ww. obiektu. Należy liczyć się z możliwością przerw w dostawie energii elektrycznej. Bezprzerwową dostawę energii elektrycznej można zapewnić jedynie poprzez zainstalowanie własnego źródła energii (np. agregatu prądotwórczego, urządzenia UPS, itp.) po uprzednim uzgodnieniu warunków jego instalacji z ENERGA-OPERATOR SA Oddział w Kaliszu
16. Zawarcie umowy o przyłączenie stanowi podstawę do rozpoczęcia realizacji prac projektowych i budowlano-montażowych, na zasadach określonych w tej umowie. Projekt umowy o przyłączenie stanowi załącznik do niniejszych warunków.
17. Warunki przyłączenia są ważne 2 lata od dnia ich doręczenia.
Po zawarciu umowy o przyłączenie warunki przyłączenia ważne są w okresie obowiązywania umowy o przyłączenie.
18. Działając na podstawie art. 7 ust. 14 ustawy z dnia 10 kwietnia 1997 roku – Prawo energetyczne (Dz. U. nr 54 poz. 348 z późn.

zm.) w związku z art. 34 ust. 3 pkt 3 ustawy z dnia 7 lipca 1994 roku (Dz. U. nr 89 poz. 414 z późn. zm.) ENERGIA-OPERATOR SA oświadcza, że zapewni dostawę energii dla obiektu przyłączanego:

- po przyłączeniu obiektu do sieci elektroenergetycznej na podstawie niniejszych warunków przyłączenia oraz w oparciu o umowę o przyłączenie, jaka zostanie zawarta pomiędzy Podmiotem Przyłączanym a ENERGIA – OPERATOR SA,
- po zawarciu umowy o świadczenie usług dystrybucji lub umowy kompleksowej.

Niniejsze oświadczenie jest oświadczeniem w rozumieniu art. 34 ust. 3, pkt. 3 ustawy - Prawo budowlane.

Jacek Ozdowski

OPRACOWAŁ

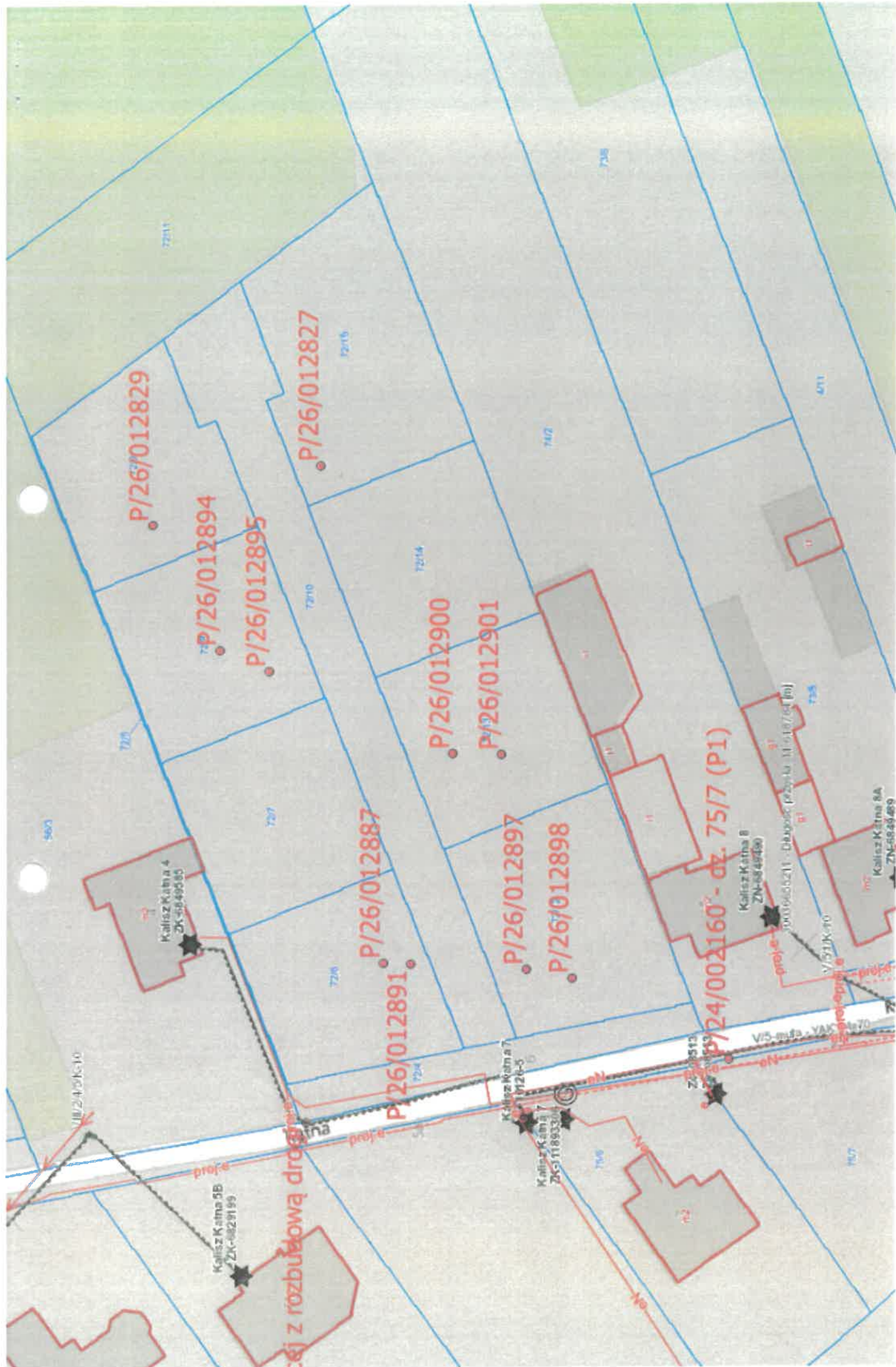
ZATWIERDZIŁ

Otrzymują:

1. Wnioskodawca
2. ENERGIA-OPERATOR SA Oddział w Kaliszu Rejon Dystrybucji w Kaliszu
ul. Wojska Polskiego 35, 62-800 Kalisz

Technik ds. Przyłączeń

Piotr Zdobych





Numer P/26/012829

Miejscowość Kalisz

Data 24-02-2026

WARUNKI PRZYŁĄCZENIA**DO SIECI ELEKTROENERGETYCZNEJ ENERGA-OPERATOR SA****Oddział w Kaliszu**

1. Przyłączany obiekt:
Nazwa: budynek mieszkalny - jednorodzinny dwulokalowy nr 1
Adres (Nr działki): Kalisz, ul. Sławomira Czerwińskiego
gm. Kalisz, działka numer 72/9
2. Grupa przyłączeniowa: grupa V
3. Moc przyłączeniowa: 6.5 kW
4. Miejsce przyłączenia:
GPZ - Kalisz Północ [01006]
Linia 15 kV Linia 62100 Pln p.21 - Cent p.2 [SN1-01006/21]
Stacja SN/nn Kalisz Żelazna 25 [10126]
Obwód nn Linia - Stawiszńska 65 [NN1-10126/05]
Obiekt Obwód [nN] Linia - Stawiszńska 65 [NN1-10126/05]
5. Miejsce dostarczania energii elektrycznej:
zaciski prądowe na ostatniej listwie zaciskowej w szafce pomiarowej w kierunku instalacji odbiorcy;
6. Rodzaj przyłącza: kablowe
7. Zakres prac niezbędnych do realizacji przyłączenia oraz wymagania w zakresie wyposażenia niezbędnego do współpracy z siecią:
 - 7.1. Zakres inwestycji realizowanych przez ENERGA-OPERATOR SA
 - 7.1.1. Urządzenia WN i SN:
- nie dotyczy
 - 7.1.2. Stacja transformatorowa:
- nie dotyczy
 - 7.1.3. Urządzenia nn:
 - a) w zakresie przyłącza:
- pobudować szafkę kablową - pomiarową z linii o której jest mowa w pkt. 7.1.3b, przy granicy działki, przy linii rozgraniczającej z drogą dojazdową
 - b) w zakresie rozbudowy sieci:
- pobudować kabel typu NA2XY (YAKXS) o przekroju minimum 4x70mm² w kierunku przyłączanego obiektu
 - 7.1.4. Wyposażenie urządzeń, instalacji lub sieci, niezbędne do współpracy z siecią, do której instalacje lub sieci są przyłączane:
- nie dotyczy
 - 7.1.5. Zabezpieczenie sieci przed zakłóceniami elektrycznymi powodowanymi przez urządzenia, instalacje lub sieci wnioskodawcy:
- Zainstalowane urządzenia i instalacje nie mogą wprowadzać zakłóceń do sieci rozdzielczej. Obciążenie winno być rozłożone równomiernie na poszczególne fazy. W przypadku posiadania urządzeń lub instalacji mogących wprowadzić zakłócenia do sieci rozdzielczej należy zastosować odpowiednie urządzenia eliminujące wprowadzanie zakłóceń
 - 7.1.6. Dostosowanie przyłączanych urządzeń, instalacji lub sieci do systemów sterowania dyspozytorskiego:
- nie dotyczy
 - 7.1.7. Demontaże:
- nie dotyczy
- 7.2. Zakres inwestycji realizowanych przez Podmiot Przyłączany:
- Odbiorca przygotowuje zalicznikową linię zasilającą (ZLZ) oraz instalację odbiorczą
8. Wymagany stopień skompensowania mocy biernej:
tgφ QI: 0.4
tgφ QIV: 0
9. Wymagania dotyczące układu pomiarowo-rozliczeniowego i systemu pomiarowo-rozliczeniowego:
 - 9.1. Miejsce zainstalowania:
wolnostojące złącze kablowo-pomiarowe
 - 9.2. Rodzaj i prąd znamionowy oraz miejsce usytuowania zabezpieczenia przedlicznikowego / głównego:
wyłącznik nadmiarowo - prądowy bez członu zwarcowego (ogranicznik mocy) o prądzie znamionowym 16 A, zainstalowane w szafce pomiarowej
 - 9.3. Sposób pomiaru: bezpośredni
 - 9.4. Rodzaj mierzonej energii: Energia elektryczna czynna pobrana, Moc maksymalna pobrana, Straty nieobecne/ pomijalnie małe

- 9.5. Przystosowanie układu pomiarowo-rozliczeniowego do systemów zdalnego odczytu danych pomiarowych
- 9.6. Wymagania dodatkowe:
- Dla pomiaru pośredniego lub półpośredniego, zastosować odpowiednie przekładniki i listwę kontrolno-pomiarową a w obwodach wtórnych pomiaru wykonać zabezpieczenie obwodów napięciowych liczników oraz optyczną sygnalizację zaniku napięcia.
 - Dla poszczególnych etapów budowy przewidzieć pomiar dostosowany do poboru mocy.
 - Urządzenia pomiarowe winny być osłonięte i przystosowane do oplombowania.
 - Wymagania techniczne dla układów transmisji danych pomiarowych określone są w Instrukcji Ruchu i Eksploatacji Sieci Dystrybucyjnej ENERGA-OPERATOR SA
 - inne:
10. Dane dotyczące sieci oraz parametry w zakresie elektroenergetycznej automatyki zabezpieczeniowej i systemowej
- 10.1. Dotyczy sieci o napięciu do 1 kV:
- Układ sieci TN-C
 - Napięcie znamionowe sieci 0,4 kV
 - Maksymalny prąd zwarciov w sieci 26 kA
Rzeczywistą wartość prądu zwarciovego oblicza projektant.
 - System ochrony od porażeń Samoczynne wyłączenie zasilania
- 10.2. Dotyczy sieci o napięciu powyżej 1 kV:
- Sposób pracy punktu neutralnego sieci -
 - Napięcie znamionowe sieci - kV
 - Prąd zwarcia doziemnego - A
 - Czas wyłączenia zwarcia doziemnego - s
 - Moc zwarciova na szynach 15 kV - MVA
 - Czas wyłączenia zwarcia wielofazowego - s
- w stacji 110/15 kV GPZ Kalisz Północ
- Rzeczywistą wartość prądu zwarcia wielofazowego oblicza projektant na podstawie mocy zwarcioviej.
- System ochrony od porażeń uzziemienie ochronne
- 10.3. Inne:
11. Dane znamionowe urządzeń, instalacji i sieci oraz dopuszczalne graniczne parametry ich pracy
- | Rodzaj urządzenia/instalacji/sieci | Napięcie znam. [kV] | Moc znam. [kW] | Prąd rozruchu [A] |
|------------------------------------|---------------------|----------------|-------------------|
| | | | |
12. Inne ustalenia:
- 12.1. Dotyczy projektu budowlanego:
- Dokumentację techniczną sieci elektroenergetycznej/przyłącza należy uzgodnić na etapie projektowania w Rejonie Dystrybucji w Kaliszu.
 - Przy opracowaniu Dokumentacji Technicznej należy w maksymalny sposób uwzględnić realizację zadania w technologii PPN (Prace Pod Napięciem)
- 12.2. Dotyczy współpracy ruchowej:
- nie dotyczy
- 12.3. Dotyczy umowy o przyłączenie:
- nie dotyczy
- 12.4. Inne wymagania:
- nie dotyczy
13. Użytkowane urządzenia elektryczne powinny spełniać wymagania określone w obowiązujących przepisach dotyczących kompatybilności elektromagnetycznej.
14. Przy realizacji niniejszych warunków przyłączenia należy uwzględnić wymagania określone w Instrukcji Ruchu i Eksploatacji Sieci Dystrybucyjnej obowiązującej na terenie działania ENERGA-OPERATOR SA.
15. Standardy jakościowe energii elektrycznej określa Rozporządzenie Ministra Gospodarki z dnia 4 maja 2007 roku (Dz.U. Nr 93 poz. 623 z 2007 r.).
ENERGA-OPERATOR SA nie zapewnia bezprzerwowej dostawy energii do sieci elektroenergetycznej dla ww. obiektu. Należy liczyć się z możliwością przerw w dostawie energii elektrycznej. Bezprzerwową dostawę energii elektrycznej można zapewnić jedynie poprzez zainstalowanie własnego źródła energii (np. agregatu prądotwórczego, urządzenia UPS, itp.) po uprzednim uzgodnieniu warunków jego instalacji z ENERGA-OPERATOR SA Oddział w Kaliszu
16. Zawarcie umowy o przyłączenie stanowi podstawę do rozpoczęcia realizacji prac projektowych i budowlano-montażowych, na zasadach określonych w tej umowie. Projekt umowy o przyłączenie stanowi załącznik do niniejszych warunków.
17. Warunki przyłączenia są ważne 2 lata od dnia ich doręczenia.
Po zawarciu umowy o przyłączenie warunki przyłączenia ważne są w okresie obowiązywania umowy o przyłączenie.
18. Działając na podstawie art. 7 ust. 14 ustawy z dnia 10 kwietnia 1997 roku – Prawo energetyczne (Dz. U. nr 54 poz. 348 z późn.

zm.) w związku z art. 34 ust. 3 pkt 3 ustawy z dnia 7 lipca 1994 roku (Dz. U. nr 89 poz. 414 z późn. zm.) ENERGA-OPERATOR SA oświadcza, że zapewni dostawę energii dla obiektu przyłączanego:

- po przyłączeniu obiektu do sieci elektroenergetycznej na podstawie niniejszych warunków przyłączenia oraz w oparciu o umowę o przyłączenie, jaka zostanie zawarta pomiędzy Podmiotem Przyłączanym a ENERGA – OPERATOR SA,
- po zawarciu umowy o świadczenie usług dystrybucji lub umowy kompleksowej.

Niniejsze oświadczenie jest oświadczeniem w rozumieniu art. 34 ust. 3, pkt. 3 ustawy - Prawo budowlane.

Zdobyh Piotr
OPRACOWAŁ
tel. 625002437

ZATWIERDZIŁ

Dyrektor
Rejonu Dystrybucji w Kaliszu

Maciej Kit

Otrzymują:

1. Wnioskodawca
2. ENERGA-OPERATOR SA Oddział w Kaliszu Rejon Dystrybucji w Kaliszu
ul. Wojska Polskiego 35, 62-800 Kalisz



Numer P/26/012826

Miejscowość Kalisz

Data 24-02-2026

WARUNKI PRZYŁĄCZENIA**DO SIECI ELEKTROENERGETYCZNEJ ENERGA-OPERATOR SA****Oddział w Kaliszu**

1. Przyłączany obiekt:
Nazwa: budynek mieszkalny - jednorodzinny dwulokalowy - lokal nr 1
Adres (Nr działki): Kalisz, ul. Sławomira Czerwińskiego
gm. Kalisz, działka numer 72/14
2. Grupa przyłączeniowa: grupa V
3. Moc przyłączeniowa: 6.5 kW
4. Miejsce przyłączenia:
GPZ - Kalisz Północ [01006]
Linia 15 kV Linia 62100 Pln p.21 - Cent p.2 [SN1-01006/21]
Stacja SN/nn Kalisz Żelazna 25 [10126]
Obwód nn Linia - Stawiszyska 65 [NN1-10126/05]
Obiekt Obwód [nN] Linia - Stawiszyska 65 [NN1-10126/05]
5. Miejsce dostarczania energii elektrycznej:
zaciski prądowe na ostatniej listwie zaciskowej w szafce pomiarowej w kierunku instalacji odbiorcy;
6. Rodzaj przyłącza: kablowe
7. Zakres prac niezbędnych do realizacji przyłączenia oraz wymagania w zakresie wyposażenia niezbędnego do współpracy z siecią:
 - 7.1. Zakres inwestycji realizowanych przez ENERGA-OPERATOR SA
 - 7.1.1. Urządzenia WN i SN:
 - nie dotyczy
 - 7.1.2. Stacja transformatorowa:
 - nie dotyczy
 - 7.1.3. Urządzenia nn:
 - a) w zakresie przyłącza:
 - pobudować szafkę kablową - pomiarową z linii o której jest mowa w pkt. 7.1.3b, przy granicy działki, przy linii rozgraniczającej z drogą dojazdową
 - b) w zakresie rozbudowy sieci:
 - pobudować kabel typu NA2XY (YAKXS) o przekroju minimum 4x70mm² w kierunku przyłączanego obiektu
 - 7.1.4. Wyposażenie urządzeń, instalacji lub sieci, niezbędne do współpracy z siecią, do której instalacje lub sieci są przyłączane:
 - nie dotyczy
 - 7.1.5. Zabezpieczenie sieci przed zakłóceniami elektrycznymi powodowanymi przez urządzenia, instalacje lub sieci wnioskodawcy:
 - Zainstalowane urządzenia i instalacje nie mogą wprowadzać zakłóceń do sieci rozdzielczej. Obciążenie winno być rozłożone równomiernie na poszczególne fazy. W przypadku posiadania urządzeń lub instalacji mogących wprowadzić zakłócenia do sieci rozdzielczej należy zastosować odpowiednie urządzenia eliminujące wprowadzanie zakłóceń
 - 7.1.6. Dostosowanie przyłączanych urządzeń, instalacji lub sieci do systemów sterowania dyspozytorskiego:
 - nie dotyczy
 - 7.1.7. Demontaże:
 - nie dotyczy
- 7.2. Zakres inwestycji realizowanych przez Podmiot Przyłączany:
 - Odbiorca przygotowuje zalicznikową linię zasilającą (ZLZ) oraz instalację odbiorczą
8. Wymagany stopień skompensowania mocy biernej:
tgφ QI: 0.4
tgφ QIV: 0
9. Wymagania dotyczące układu pomiarowo-rozliczeniowego i systemu pomiarowo-rozliczeniowego:
 - 9.1. Miejsce zainstalowania:
wolnostojące złącze kablowo-pomiarowe
 - 9.2. Rodzaj i prąd znamionowy oraz miejsce usytuowania zabezpieczenia przedlicznikowego / głównego:
wyłącznik nadmiarowo - prądowy bez członu zwarcowego (ogranicznik mocy) o prądzie znamionowym 16 A, zainstalowane w szafce pomiarowej
 - 9.3. Sposób pomiaru: bezpośredni
 - 9.4. Rodzaj mierzonej energii: Energia elektryczna czynna pobrana, Moc maksymalna pobrana, Straty nieobecne/ pomijalnie małe

- 9.5. Przystosowanie układu pomiarowo-rozliczeniowego do systemów zdalnego odczytu danych pomiarowych
- 9.6. Wymagania dodatkowe:
- Dla pomiaru pośredniego lub półpośredniego, zastosować odpowiednie przekładniki i listwę kontrolno-pomiarową a w obwodach wtórnych pomiaru wykonać zabezpieczenie obwodów napięciowych liczników oraz optyczną sygnalizację zaniku napięcia.
 - Dla poszczególnych etapów budowy przewidzieć pomiar dostosowany do poboru mocy.
 - Urządzenia pomiarowe winny być osłonięte i przystosowane do oplombowania.
 - Wymagania techniczne dla układów transmisji danych pomiarowych określone są w Instrukcji Ruchu i Eksploatacji Sieci Dystrybucyjnej ENERGA-OPERATOR SA
 - inne:
10. Dane dotyczące sieci oraz parametry w zakresie elektroenergetycznej automatyki zabezpieczeniowej i systemowej
- 10.1. Dotyczy sieci o napięciu do 1 kV:
- Układ sieci TN-C
 - Napięcie znamionowe sieci 0,4 kV
 - Maksymalny prąd zwarciovowy w sieci 26 kA
Rzeczywistą wartość prądu zwarciovowego oblicza projektant.
 - System ochrony od porażeń Samoczynne wyłączenie zasilania
- 10.2. Dotyczy sieci o napięciu powyżej 1 kV:
- Sposób pracy punktu neutralnego sieci -
 - Napięcie znamionowe sieci - kV
 - Prąd zwarcia doziemnego - A
 - Czas wyłączenia zwarcia doziemnego - s
 - Moc zwarciovowa na szynach 15 kV - MVA
 - Czas wyłączenia zwarcia wielofazowego - s
w stacji 110/15 kV GPZ Kalisz Północ
- Rzeczywistą wartość prądu zwarcia wielofazowego oblicza projektant na podstawie mocy zwarciovowej.
- System ochrony od porażeń uziemienie ochronne
- 10.3. Inne:
11. Dane znamionowe urządzeń, instalacji i sieci oraz dopuszczalne graniczne parametry ich pracy
- | Rodzaj urządzenia/instalacji/sieci | Napięcie znam. [kV] | Moc znam. [kW] | Prąd rozruchu [A] |
|------------------------------------|---------------------|----------------|-------------------|
| | | | |
12. Inne ustalenia:
- 12.1. Dotyczy projektu budowlanego:
- Dokumentację techniczną sieci elektroenergetycznej/przyłącza należy uzgodnić na etapie projektowania w Rejonie Dystrybucji w Kaliszu.
 - Przy opracowaniu Dokumentacji Technicznej należy w maksymalny sposób uwzględnić realizację zadania w technologii PPN (Prace Pod Napięciem)
- 12.2. Dotyczy współpracy ruchowej:
- nie dotyczy
- 12.3. Dotyczy umowy o przyłączenie:
- nie dotyczy
- 12.4. Inne wymagania:
- nie dotyczy
13. Użytkowane urządzenia elektryczne powinny spełniać wymagania określone w obowiązujących przepisach dotyczących kompatybilności elektromagnetycznej.
14. Przy realizacji niniejszych warunków przyłączenia należy uwzględnić wymagania określone w Instrukcji Ruchu i Eksploatacji Sieci Dystrybucyjnej obowiązującej na terenie działania ENERGA-OPERATOR SA.
15. Standardy jakościowe energii elektrycznej określa Rozporządzenie Ministra Gospodarki z dnia 4 maja 2007 roku (Dz.U. Nr 93 poz. 623 z 2007 r.).
ENERGA-OPERATOR SA nie zapewnia bezprzerwowej dostawy energii do sieci elektroenergetycznej dla ww. obiektu. Należy liczyć się z możliwością przerw w dostawie energii elektrycznej. Bezprzerwową dostawę energii elektrycznej można zapewnić jedynie poprzez zainstalowanie własnego źródła energii (np. agregatu prądotwórczego, urządzenia UPS, itp.) po uprzednim uzgodnieniu warunków jego instalacji z ENERGA-OPERATOR SA Oddział w Kaliszu
16. Zawarcie umowy o przyłączenie stanowi podstawę do rozpoczęcia realizacji prac projektowych i budowlano-montażowych, na zasadach określonych w tej umowie. Projekt umowy o przyłączenie stanowi załącznik do niniejszych warunków.
17. Warunki przyłączenia są ważne 2 lata od dnia ich doręczenia.
Po zawarciu umowy o przyłączenie warunki przyłączenia ważne są w okresie obowiązywania umowy o przyłączenie.
18. Działając na podstawie art. 7 ust. 14 ustawy z dnia 10 kwietnia 1997 roku – Prawo energetyczne (Dz. U. nr 54 poz. 348 z późn.

zm.) w związku z art. 34 ust. 3 pkt 3 ustawy z dnia 7 lipca 1994 roku (Dz. U. nr 89 poz. 414 z późn. zm.) ENERGIA-OPERATOR SA oświadcza, że zapewni dostawę energii dla obiektu przyłączanego:

- po przyłączeniu obiektu do sieci elektroenergetycznej na podstawie niniejszych warunków przyłączenia oraz w oparciu o umowę o przyłączenie, jaka zostanie zawarta pomiędzy Podmiotem Przyłączanym a ENERGIA – OPERATOR SA,
- po zawarciu umowy o świadczenie usług dystrybucji lub umowy kompleksowej.

Niniejsze oświadczenie jest oświadczeniem w rozumieniu art. 34 ust. 3, pkt. 3 ustawy - Prawo budowlane.

Zdobyh Piotr
OPRACOWAŁ
tel. 625002437

ZATWIERDZIŁ

Dyrektor
Rejonu Dystrybucji w Kaliszu

Maciej Kit

Otrzymują:

1. Wnioskodawca
2. ENERGIA-OPERATOR SA Oddział w Kaliszu Rejon Dystrybucji w Kaliszu
ul. Wojska Polskiego 35, 62-800 Kalisz

Numer P/26/012979

Miejscowość Kalisz

Data 25-02-2026

WARUNKI PRZYŁĄCZENIA

DO SIECI ELEKTROENERGETYCZNEJ ENERGA-OPERATOR SA

Oddział w Kaliszu

1. Przyłączany obiekt:
Nazwa: budynek mieszkalny - jednorodzinny dwulokalowy - lokal nr 2
Adres (Nr działki): Kalisz, ul. Sławomira Czerwińskiego
gm. Kalisz, działka numer 72/14
2. Grupa przyłączeniowa: grupa V
3. Moc przyłączeniowa: 6.5 kW
4. Miejsce przyłączenia:
GPZ - Kalisz Północ [01006]
Linia 15 kV Linia 62100 Płn p.21 - Cent p.2 [SN1-01006/21]
Stacja SN/nn Kalisz Żelazna 25 [10126]
Obwód nn Linia - Stawiszńska 65 [NN1-10126/05]
Obiekt Obwód [nN] Linia - Stawiszńska 65 [NN1-10126/05]
5. Miejsce dostarczania energii elektrycznej:
zaciski prądowe na ostatniej listwie zaciskowej w szafce pomiarowej w kierunku instalacji odbiorcy;
6. Rodzaj przyłącza: kablowe
7. Zakres prac niezbędnych do realizacji przyłączenia oraz wymagania w zakresie wyposażenia niezbędnego do współpracy z siecią:
 - 7.1. Zakres inwestycji realizowanych przez ENERGA-OPERATOR SA
 - 7.1.1. Urządzenia WN i SN:
- nie dotyczy
 - 7.1.2. Stacja transformatorowa:
- nie dotyczy
 - 7.1.3. Urządzenia nn:
 - a) w zakresie przyłącza:
- pobudować szafkę kablową - pomiarową z linii o której jest mowa w pkt. 7.1.3b, przy granicy działki, przy linii rozgraniczającej z drogą dojazdową
 - b) w zakresie rozbudowy sieci:
- pobudować kabel typu NA2XY (YAKXS) o przekroju minimum 4x70mm² w kierunku przyłączanego obiektu
 - 7.1.4. Wyposażenie urządzeń, instalacji lub sieci, niezbędne do współpracy z siecią, do której instalacje lub sieci są przyłączane:
- nie dotyczy
 - 7.1.5. Zabezpieczenie sieci przed zakłóceniami elektrycznymi powodowanymi przez urządzenia, instalacje lub sieci wnioskodawcy:
- Zainstalowane urządzenia i instalacje nie mogą wprowadzać zakłóceń do sieci rozdzielczej. Obciążenie winno być rozłożone równomiernie na poszczególne fazy. W przypadku posiadania urządzeń lub instalacji mogących wprowadzić zakłócenia do sieci rozdzielczej należy zastosować odpowiednie urządzenia eliminujące wprowadzanie zakłóceń
 - 7.1.6. Dostosowanie przyłączanych urządzeń, instalacji lub sieci do systemów sterowania dyspozytorskiego:
- nie dotyczy
 - 7.1.7. Demontaże:
- nie dotyczy
- 7.2. Zakres inwestycji realizowanych przez Podmiot Przyłączany:
- Odbiorca przygotowuje zalicznikową linię zasilającą (ZLZ) oraz instalację odbiorczą
8. Wymagany stopień skompensowania mocy biernej:
tgφ QI: 0.4
tgφ QIV: 0
9. Wymagania dotyczące układu pomiarowo-rozliczeniowego i systemu pomiarowo-rozliczeniowego:
 - 9.1. Miejsce zainstalowania:
wolnostojące złącze kablowo-pomiarowe
 - 9.2. Rodzaj i prąd znamionowy oraz miejsce usytuowania zabezpieczenia przedlicznikowego / głównego:
wyłącznik nadmiarowo - prądowy bez członu zwarcowego (ogranicznik mocy) o prądzie znamionowym 16 A, zainstalowane w szafce pomiarowej
 - 9.3. Sposób pomiaru: bezpośredni
 - 9.4. Rodzaj mierzonej energii: Energia elektryczna czynna pobrana, Moc maksymalna pobrana, Straty nieobecne/ pomijalnie małe

- 9.5. Przystosowanie układu pomiarowo-rozliczeniowego do systemów zdalnego odczytu danych pomiarowych
- 9.6. Wymagania dodatkowe:
- Dla pomiaru pośredniego lub półpośredniego, zastosować odpowiednie przekładniki i listwę kontrolno-pomiarową a w obwodach wtórnych pomiaru wykonać zabezpieczenie obwodów napięciowych liczników oraz optyczną sygnalizację zaniku napięcia.
 - Dla poszczególnych etapów budowy przewidzieć pomiar dostosowany do poboru mocy.
 - Urządzenia pomiarowe winny być osłonięte i przystosowane do oplombowania.
 - Wymagania techniczne dla układów transmisji danych pomiarowych określone są w Instrukcji Ruchu i Eksploatacji Sieci Dystrybucyjnej ENERGA-OPERATOR SA
 - inne:
10. Dane dotyczące sieci oraz parametry w zakresie elektroenergetycznej automatyki zabezpieczeniowej i systemowej
- 10.1. Dotyczy sieci o napięciu do 1 kV:
- Układ sieci TN-C
 - Napięcie znamionowe sieci 0,4 kV
 - Maksymalny prąd zwarciovowy w sieci 26 kA
Rzeczywistą wartość prądu zwarciovowego oblicza projektant.
 - System ochrony od porażeń Samoczynne wyłączenie zasilania
- 10.2. Dotyczy sieci o napięciu powyżej 1 kV:
- Sposób pracy punktu neutralnego sieci -
 - Napięcie znamionowe sieci - kV
 - Prąd zwarcia doziemnego - A
 - Czas wyłączenia zwarcia doziemnego - s
 - Moc zwarciovowa na szynach 15 kV - MVA
 - Czas wyłączenia zwarcia wielofazowego - s
- w stacji 110/15 kV GPZ Kalisz Północ
- Rzeczywistą wartość prądu zwarcia wielofazowego oblicza projektant na podstawie mocy zwarciovowej.
- System ochrony od porażeń uziemienie ochronne
- 10.3. Inne:
11. Dane znamionowe urządzeń, instalacji i sieci oraz dopuszczalne graniczne parametry ich pracy
- | Rodzaj urządzenia/instalacji/sieci | Napięcie znam. [kV] | Moc znam. [kW] | Prąd rozruchu [A] |
|------------------------------------|---------------------|----------------|-------------------|
| | | | |
12. Inne ustalenia:
- 12.1. Dotyczy projektu budowlanego:
- Dokumentację techniczną sieci elektroenergetycznej/przyłącza należy uzgodnić na etapie projektowania w Rejonie Dystrybucji w Kaliszu.
 - Przy opracowaniu Dokumentacji Technicznej należy w maksymalny sposób uwzględnić realizację zadania w technologii PPN (Prace Pod Napięciem)
- 12.2. Dotyczy współpracy ruchowej:
- nie dotyczy
- 12.3. Dotyczy umowy o przyłączenie:
- nie dotyczy
- 12.4. Inne wymagania:
- nie dotyczy
13. Użytkowane urządzenia elektryczne powinny spełniać wymagania określone w obowiązujących przepisach dotyczących kompatybilności elektromagnetycznej.
14. Przy realizacji niniejszych warunków przyłączenia należy uwzględnić wymagania określone w Instrukcji Ruchu i Eksploatacji Sieci Dystrybucyjnej obowiązującej na terenie działania ENERGA-OPERATOR SA.
15. Standardy jakościowe energii elektrycznej określa Rozporządzenie Ministra Gospodarki z dnia 4 maja 2007 roku (Dz.U. Nr 93 poz. 623 z 2007 r.).
ENERGA-OPERATOR SA nie zapewnia bezprzerwowej dostawy energii do sieci elektroenergetycznej dla ww. obiektu. Należy liczyć się z możliwością przerw w dostawie energii elektrycznej. Bezprzerwową dostawę energii elektrycznej można zapewnić jedynie poprzez zainstalowanie własnego źródła energii (np. agregatu prądotwórczego, urządzenia UPS, itp.) po uprzednim uzgodnieniu warunków jego instalacji z ENERGA-OPERATOR SA Oddział w Kaliszu
16. Zawarcie umowy o przyłączenie stanowi podstawę do rozpoczęcia realizacji prac projektowych i budowlano-montażowych, na zasadach określonych w tej umowie. Projekt umowy o przyłączenie stanowi załącznik do niniejszych warunków.
17. Warunki przyłączenia są ważne 2 lata od dnia ich doręczenia.
Po zawarciu umowy o przyłączenie warunki przyłączenia ważne są w okresie obowiązywania umowy o przyłączenie.
18. Działając na podstawie art. 7 ust. 14 ustawy z dnia 10 kwietnia 1997 roku – Prawo energetyczne (Dz. U. nr 54 poz. 348 z późn.

zm.) w związku z art. 34 ust. 3 pkt 3 ustawy z dnia 7 lipca 1994 roku (Dz. U. nr 89 poz. 414 z późn. zm.) ENERGIA-OPERATOR SA oświadcza, że zapewni dostawę energii dla obiektu przyłączanego:

- po przyłączeniu obiektu do sieci elektroenergetycznej na podstawie niniejszych warunków przyłączenia oraz w oparciu o umowę o przyłączenie, jaka zostanie zawarta pomiędzy Podmiotem Przyłączanym a ENERGIA – OPERATOR SA,
- po zawarciu umowy o świadczenie usług dystrybucji lub umowy kompleksowej.

Niniejsze oświadczenie jest oświadczeniem w rozumieniu art. 34 ust. 3, pkt. 3 ustawy - Prawo budowlane.


Zdobyh Piotr

OPRACOWAŁ

tel. 625002437

ZATWIERDZIŁ

Dyrektor
Rejonu Dystrybucji w Kaliszu


Maciej Kit

Otrzymują:

1. Wnioskodawca
2. ENERGIA-OPERATOR SA Oddział w Kaliszu Rejon Dystrybucji w Kaliszu
ul. Wojska Polskiego 35, 62-800 Kalisz

